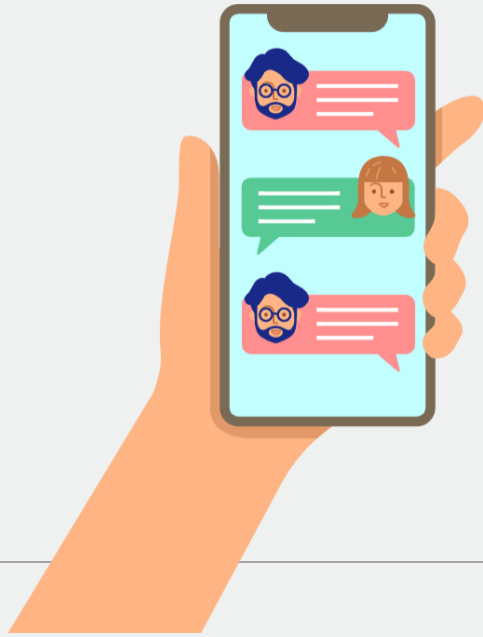


DXとはデータによる顧客主義



実際の生データを見て
何に使えるかを考えよう！

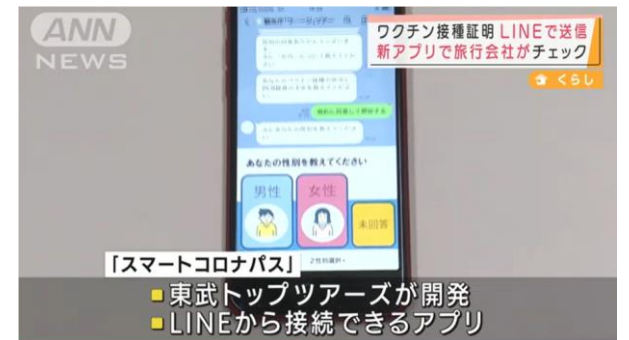
講師プロフィール

村井宗明 DXエンジニア

元衆議院議員（3期）、元文部科学大臣政務官
ヤフー株式会社、gumi、LINE株式会社、介護施設、
中小企業、団体などの様々な顧問・役員などを務める。
12月から東武トップツアーズへ
「ワクチンLINE予約システム」「LINE de 選挙」
その他、学習システムなどを開発。

（資格）

情報処理技術者（FE）、AI（DeepLearnig協会 G検定）、ITパスポート 930点、
ヤフーリディング 広告プロフェッショナル試験 912点、LINE広告GreenBadge(Basic)、
WEBアナリスト、SNSエキスパート、マイナンバー1級、
英語 TOEIC 835点、ケアクラーク（介護事務）、ホームヘルパー2級



今日のテーマ

- 1, 地域情報のデジタルデータ
- 2, 検索やアクセスのデジタルデータ

資料を見て何に使えそうかのアイデアを書いてください

- 3, 学生たちに知ってほしいこと

予測できない未来はない。

予測できないのはデータが足りないだけ

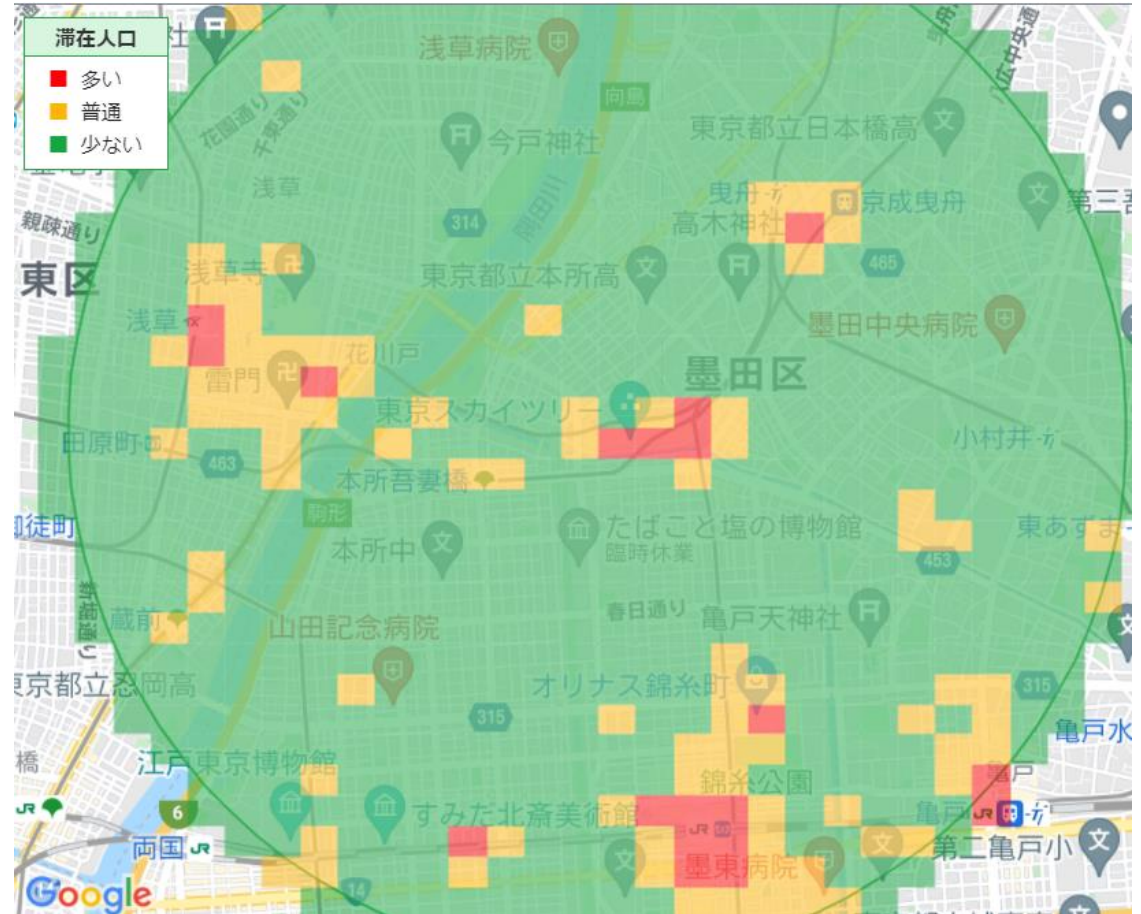
地域情報のデジタルデータ

観光地域の統計データ分析 (例)

事例、東武トップツアーズ本社から徒歩8分



滞在人口のデータ



徒歩通行者のデータ



自動車通行者のデータ



男性の
通行データ



女性の
通行データ



平日と休祝日の差

通行人口分析 エリア名: スカイツリー



集計方法

のビューザ数 全人口推計値

データ期間

2021-10-23 ~ 2021-11-23

移動手段

通行者全体 自動車 徒歩

属性条件

性別 年代別 居住者/勤務者/来街者別

男性
 女性

20代
 30代
 40代
 50代
 60代
 70歳以上

居住者
 勤務者
 来街者

商圈 円 0.5 km

キャンセル 更新

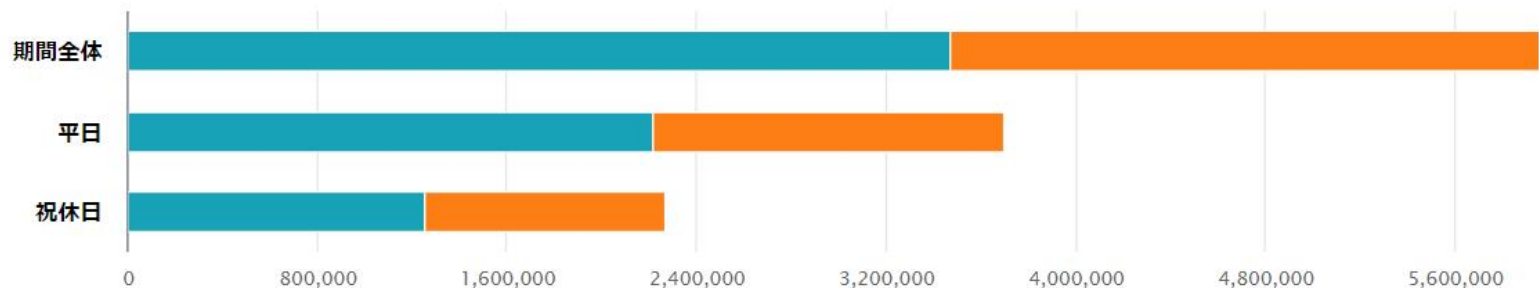
上記の条件で集計を再実行

サマリー

時間帯ごと

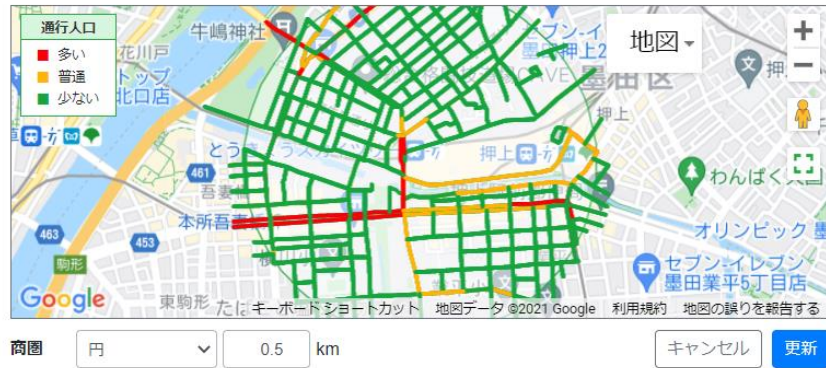
グラフ内訳 性別

1日あたりの平均を表示



時間別の交通量

通行人口分析 エリア名: スカイツリー



集計方法 のペーザ数 全人口推計値

データ期間 2021-10-23 ~ 2021-11-23

移動手段 通行者全体 自動車 徒歩

属性条件

性別 年代別 居住者/勤務者/来街者別

男性 女性

20代 30代 40代 50代 60代 70歳以上

居住者 勤務者 来街者

上記の条件で集計を再実行

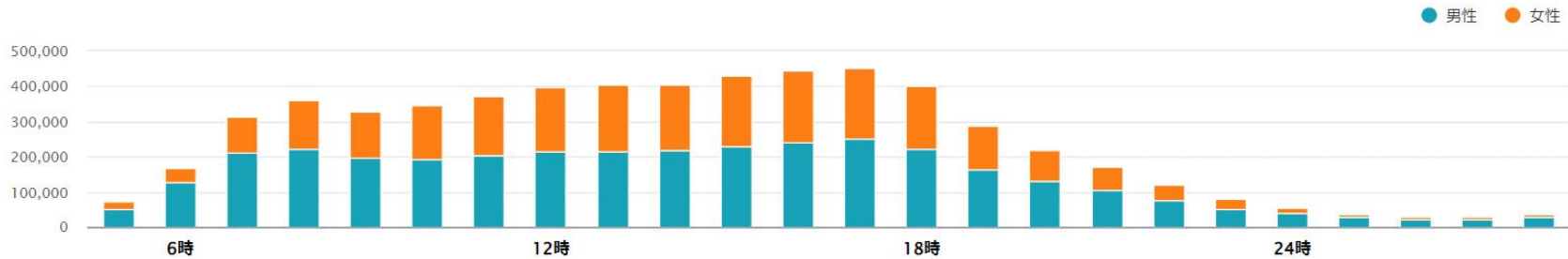
サマリー

時間帯ごと

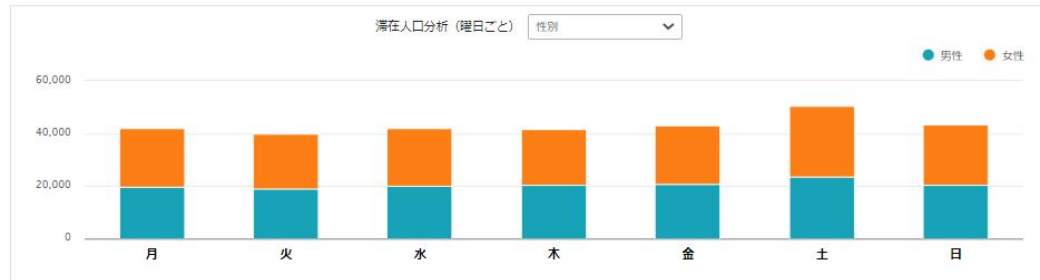
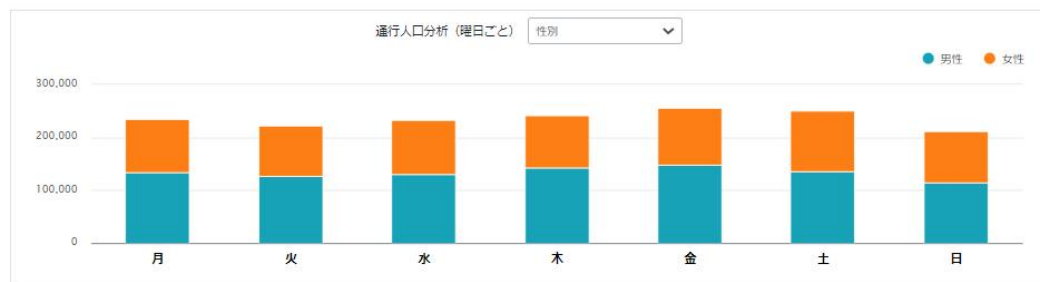
日にち区分 期間全体

グラフ内訳 性別

1日あたりの平均を表示



曜日別の交通量

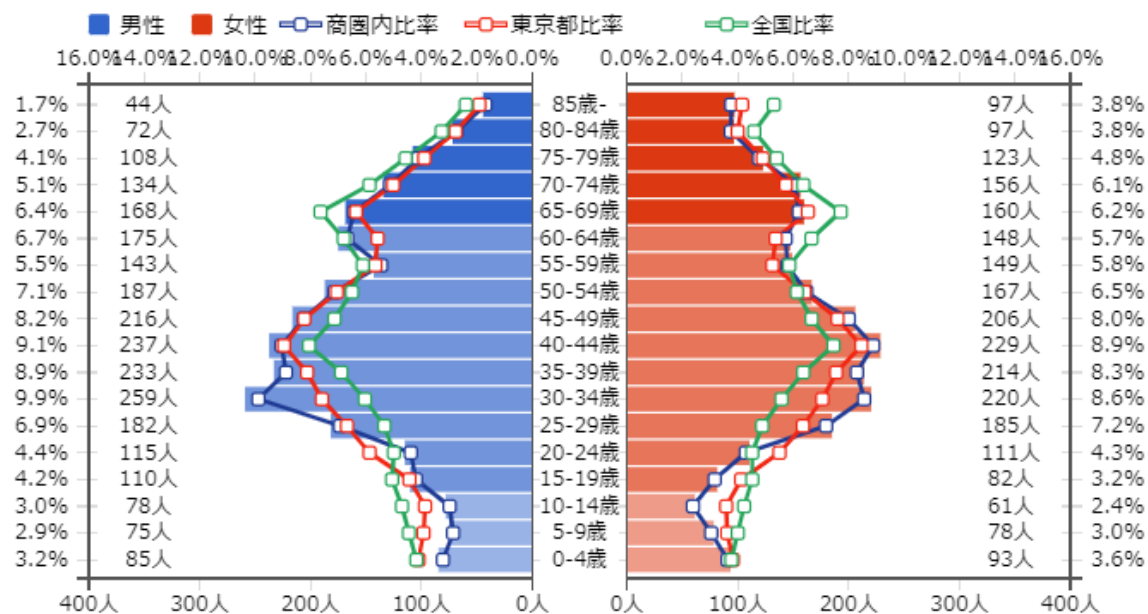


観光圏分析ツール 東武トップツアーズ本社から徒歩8分

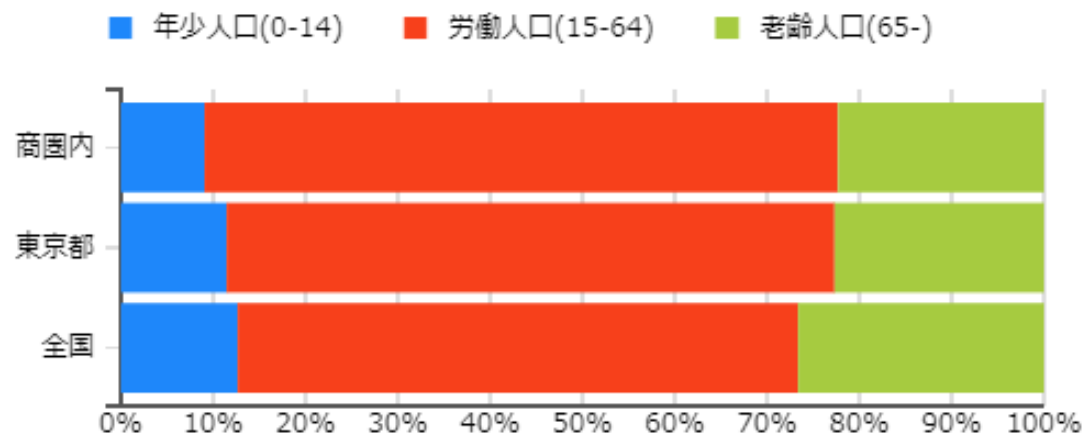
商圏内人口・世帯

商圏内	
総人口	5,256 人
世帯数	2,769 世帯

人口ピラミッド

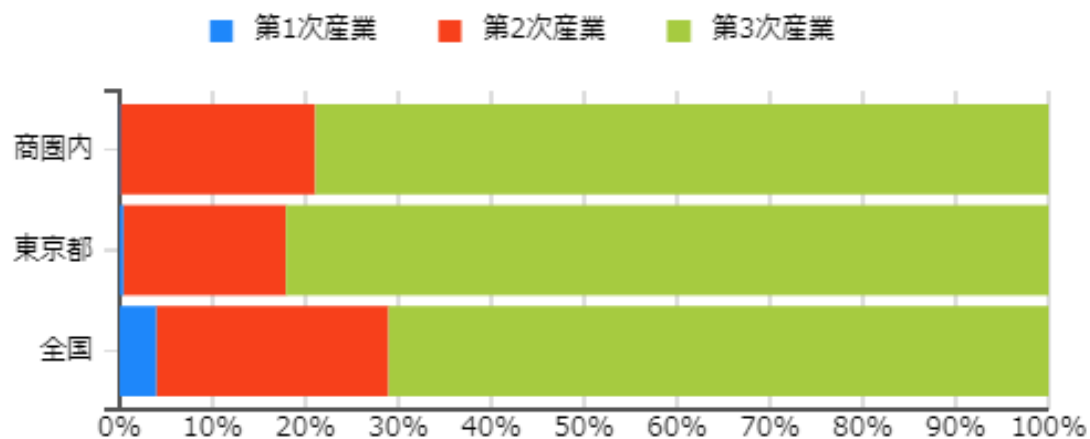


年代別構成比



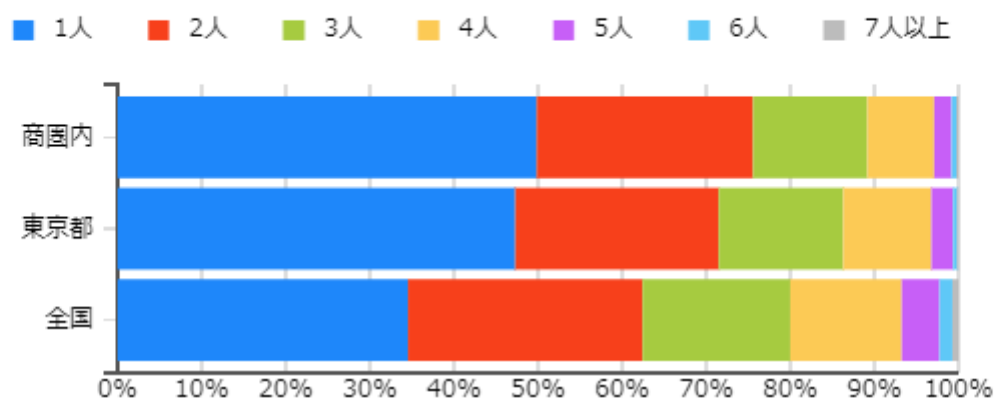
	年少人口(0-14)	労働人口(15-64)	高齢人口(65-)
商圏内	471	3,567	1,159
東京都	1,518,130	8,734,155	3,005,516
全国	15,886,810	76,288,736	33,465,441
商圏内比率	9.1%	68.6%	22.3%
東京都比率	11.5%	65.9%	22.7%
全国比率	12.6%	60.7%	26.6%

産業別就業者比率



	第1次産業	第2次産業	第3次産業
商圏内	3	499	1,883
東京都	22,690	898,380	4,226,110
全国	2,221,699	13,920,834	39,614,567
商圏内比率	0.1%	20.9%	78.9%
東京都比率	0.4%	17.5%	82.1%
全国比率	4.0%	25.0%	71.0%

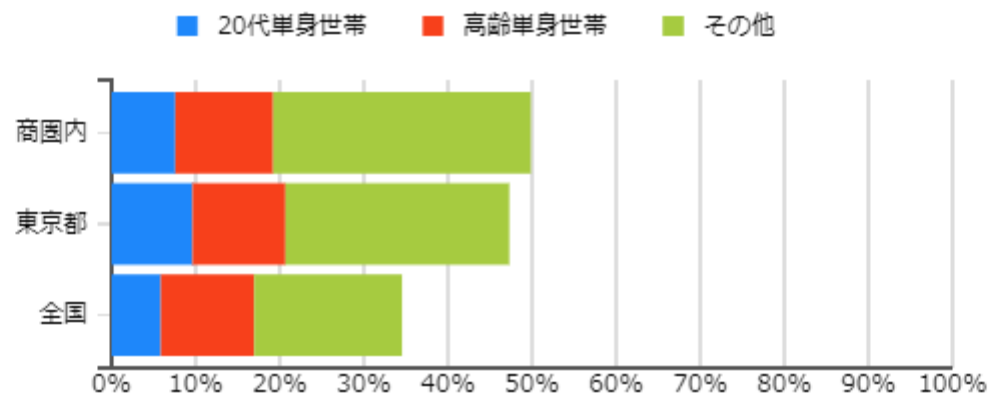
人員別世帯比率



	1人	2人	3人	4人	5人	6人	7人以上
商国内	1,380	712	376	220	57	17	6
東京都	3,164,675	1,618,074	990,895	701,920	171,503	33,815	10,052
全国	18,417,922	14,876,547	9,364,781	7,069,141	2,403,060	811,735	388,611
商国内比率	49.8%	25.7%	13.6%	7.9%	2.1%	0.6%	0.2%
東京都比率	47.3%	24.2%	14.8%	10.5%	2.6%	0.5%	0.2%
全国比率	34.5%	27.9%	17.6%	13.3%	4.5%	1.5%	0.7%

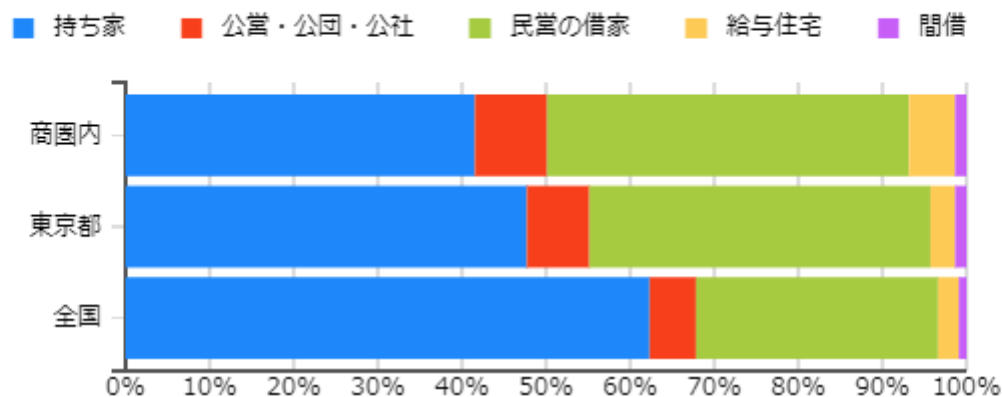
観光圏分析ツール 東武トップツアーズ本社から徒歩8分

一人世帯内訳



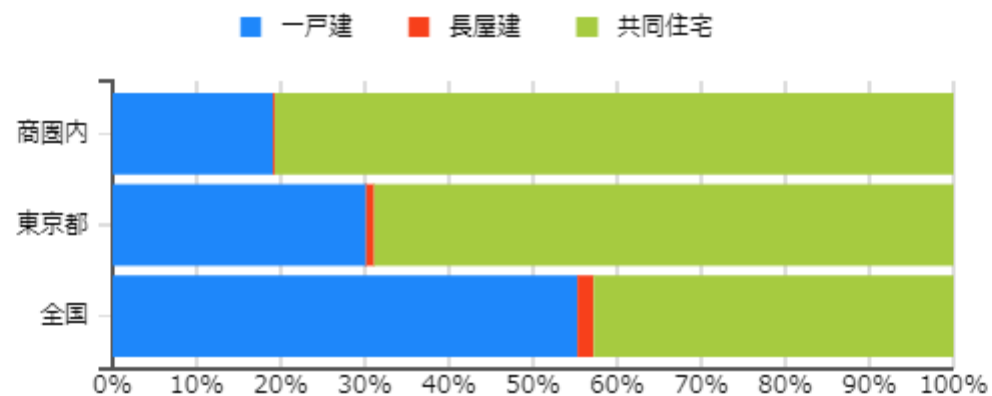
	20代単身世帯	高齢単身世帯	その他
商圏内	210	322	848
東京都	643,522	739,511	1,781,642
全国	3,119,253	5,927,686	9,370,983
商圏内比率	7.6%	11.6%	30.6%
東京都比率	9.6%	11.1%	26.6%
全国比率	5.8%	11.1%	17.6%

所有関係別世帯比率



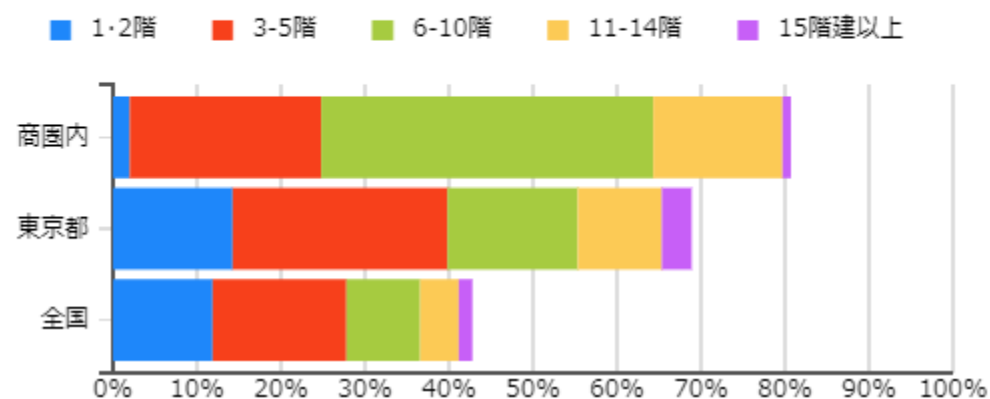
	持ち家	公営・公団・公社	民営の借家	給与住宅	間借
商国内	1,142	236	1,183	151	37
東京都	3,144,762	490,144	2,672,689	194,280	88,838
全国	32,693,605	2,890,756	15,108,361	1,291,466	476,430
商国内比率	41.5%	8.6%	43.0%	5.5%	1.4%
東京都比率	47.7%	7.4%	40.6%	2.9%	1.3%
全国比率	62.3%	5.5%	28.8%	2.5%	0.9%

建て方別世帯比率



	一戸建	長屋建	共同住宅
商圏内	523	6	2,214
東京都	1,984,751	63,521	4,536,606
全国	28,947,403	1,018,638	22,410,483
商圏内比率	19.1%	0.2%	80.7%
東京都比率	30.1%	1.0%	68.9%
全国比率	55.3%	1.9%	42.8%

共同住宅世帯比率内訳



	1-2階	3-5階	6-10階	11-14階	15階建以上
商国内	54	625	1,084	422	28
東京都	937,947	1,684,315	1,021,041	658,785	234,518
全国	6,214,028	8,343,866	4,598,369	2,404,766	849,454
商国内比率	2.0%	22.8%	39.5%	15.4%	1.0%
東京都比率	14.2%	25.6%	15.5%	10.0%	3.6%
全国比率	11.9%	15.9%	8.8%	4.6%	1.6%

観光圏分析ツール 東武トップツアーズ本社から徒歩8分

年齢別人口

	商国内						東京都構成比		
	総数		男性		女性		総数	男性	女性
0-4歳	178人	3.4%	85人	3.2%	93人	3.6%	4.0%	4.1%	3.8%
5-9歳	153人	2.9%	75人	2.9%	78人	3.0%	3.8%	3.9%	3.6%
10-14歳	140人	2.7%	78人	3.0%	61人	2.4%	3.7%	3.9%	3.6%
15-19歳	192人	3.7%	110人	4.2%	82人	3.2%	4.3%	4.4%	4.1%
20-24歳	225人	4.3%	115人	4.4%	111人	4.3%	5.7%	5.9%	5.5%
25-29歳	367人	7.1%	182人	6.9%	185人	7.2%	6.5%	6.7%	6.4%
30-34歳	479人	9.2%	259人	9.9%	220人	8.6%	7.3%	7.6%	7.1%
35-39歳	447人	8.6%	233人	8.9%	214人	8.3%	7.8%	8.1%	7.6%
40-44歳	466人	9.0%	237人	9.1%	229人	8.9%	8.7%	9.0%	8.5%
45-49歳	422人	8.1%	216人	8.2%	206人	8.0%	7.9%	8.2%	7.6%
50-54歳	354人	6.8%	187人	7.1%	167人	6.5%	6.7%	7.0%	6.4%
55-59歳	292人	5.6%	143人	5.5%	149人	5.8%	5.5%	5.7%	5.2%
60-64歳	323人	6.2%	175人	6.7%	148人	5.7%	5.5%	5.6%	5.4%
65-69歳	328人	6.3%	168人	6.4%	160人	6.2%	6.4%	6.4%	6.5%
70-74歳	291人	5.6%	134人	5.1%	156人	6.1%	5.4%	5.0%	5.7%
75-79歳	231人	4.4%	108人	4.1%	123人	4.8%	4.4%	3.9%	4.9%
80-84歳	168人	3.2%	72人	2.7%	97人	3.8%	3.4%	2.8%	4.0%
85歳以上	141人	2.7%	44人	1.7%	97人	3.8%	3.0%	1.9%	4.2%

高齢者人口

	商圏内						東京都構成比		
	総数		男性		女性		総数	男性	女性
人口総数	5,256人	-	2,658人	-	2,598人	-	-	-	
65歳以上人口	1,159人	22.1%	527人	19.8%	632人	24.3%	22.2%	19.5%	24.9%
前期高齢者(65-74歳)	619人	11.8%	303人	11.4%	316人	12.2%	11.6%	11.1%	12.1%
後期高齢者(75歳以上)	540人	10.3%	224人	8.4%	316人	12.2%	10.6%	8.4%	12.8%
超高齢者(85歳以上)	141人	2.7%	44人	1.7%	97人	3.7%	3.0%	1.9%	4.1%

観光圏分析ツール 東武トップツアーズ本社から徒歩8分

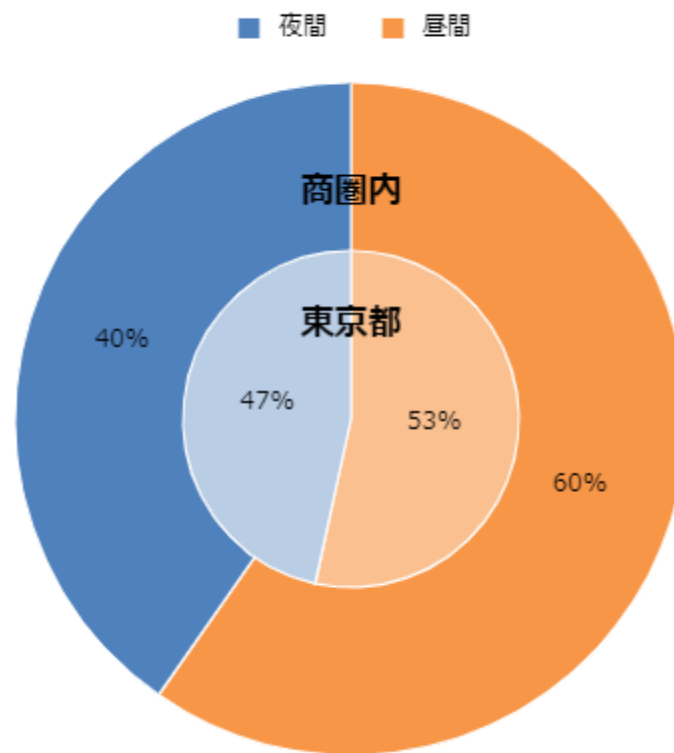
世帯数

	高国内		東京都
一般世帯数	2,769世帯	-	-
1人世帯	1,380世帯	49.8%	47.3%
20代単身	210世帯	7.6%	9.6%
高齢単身	322世帯	11.6%	11.1%
2人世帯	712世帯	25.7%	24.2%
高齢者夫婦世帯	175世帯	6.3%	8.1%
3人世帯	376世帯	13.6%	14.8%
4人世帯	220世帯	7.9%	10.5%
5人世帯	57世帯	2.1%	2.6%
6人世帯	17世帯	0.6%	0.5%
7人以上世帯	6世帯	0.2%	0.2%

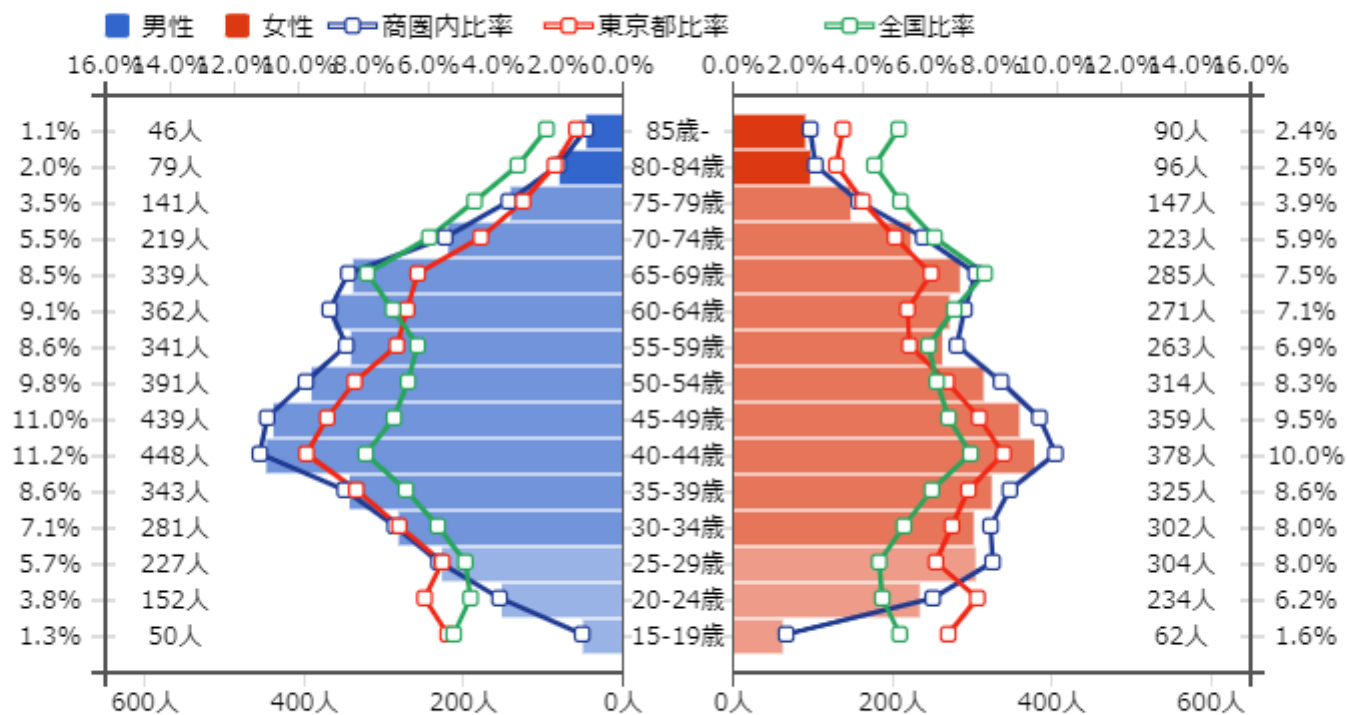
住宅所有の関係

	商圏内		東京都
一般世帯数	2,769世帯	-	-
住宅に住む一般世帯	2,750世帯	-	-
持ち家世帯	1,142世帯	41.5%	47.7%
公営公団公社の借家世帯	236世帯	8.6%	7.4%
民営の借家世帯	1,183世帯	43.0%	40.6%
給与住宅世帯	151世帯	5.5%	2.9%
間借世帯	37世帯	1.4%	1.3%

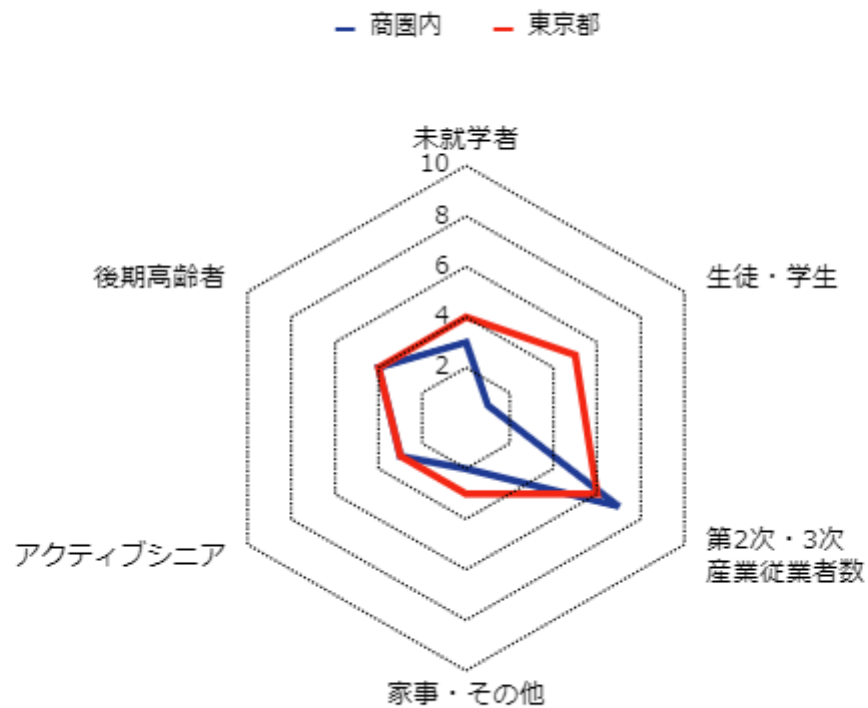
昼夜間人口比較



人口ピラミッド(昼間人口)

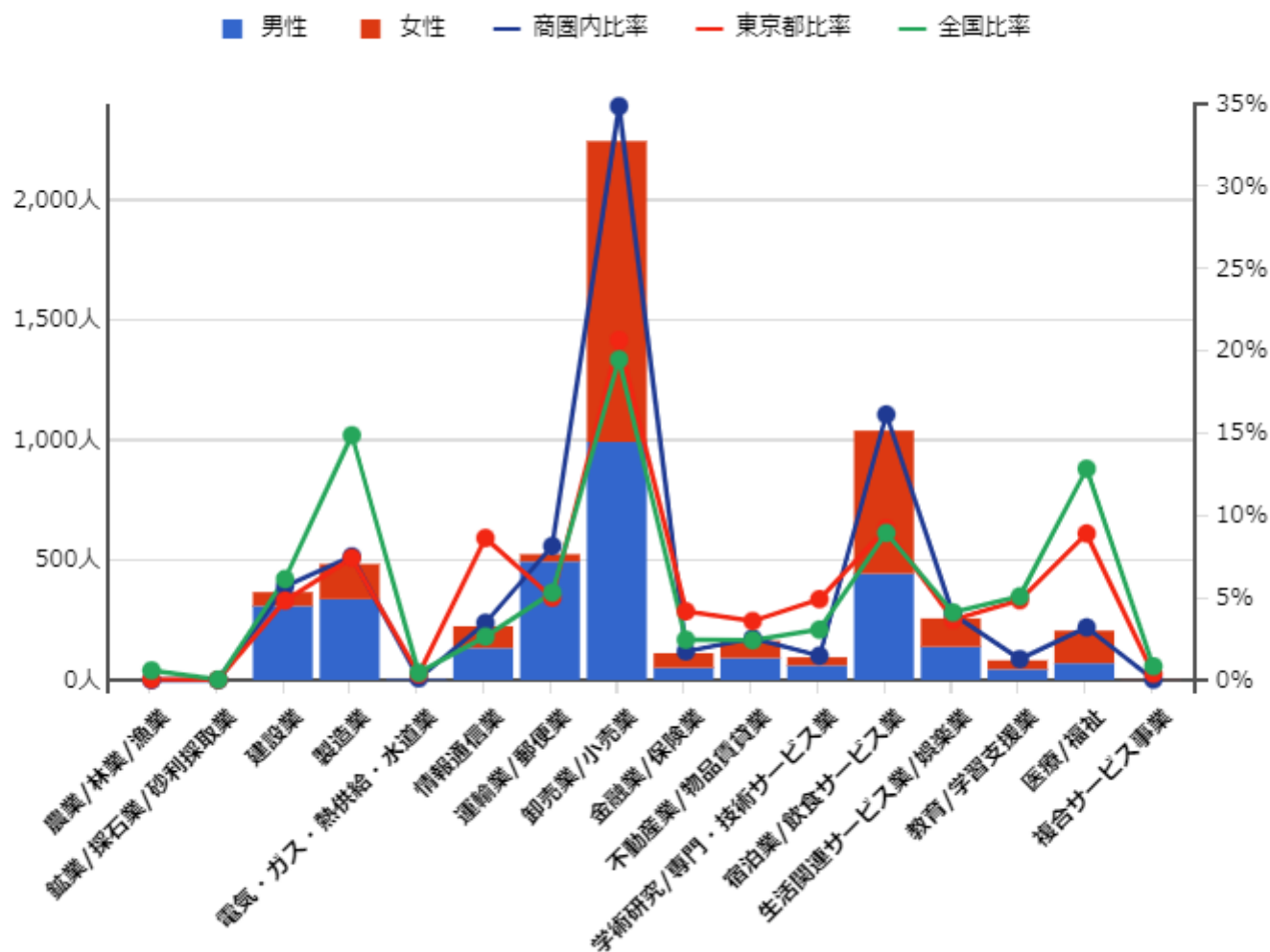


タイプ別人口ランク(全国平均比)



観光圏分析ツール 東武トップツアーズ本社から徒歩8分

就業者内訳(産業・男女別)



人口・事業所統計

	商圏内	東京都	全国
昼間人口	7,787	15,515,965	124,077,063
第2次・3次産業従業者数	6,441	9,651,080	61,424,872
生徒・学生数	76	2,092,587	16,968,147
常住地滞在者数	1,270	3,772,298	45,684,044
夜間人口	5,256	13,529,414	127,094,745
昼夜間人口差	2,532	1,986,551	-
	商圏内	東京都	全国
全産業事業所数	566	662,584	5,689,366
小売業事業所数	155	101,152	1,025,058
飲食料品小売業事業所数	60	31,060	308,376
飲食店事業所数	100	83,835	619,711
病院	0	658	8,737
一般診療所	5	10,943	85,773
歯科診療所	5	10,067	66,925

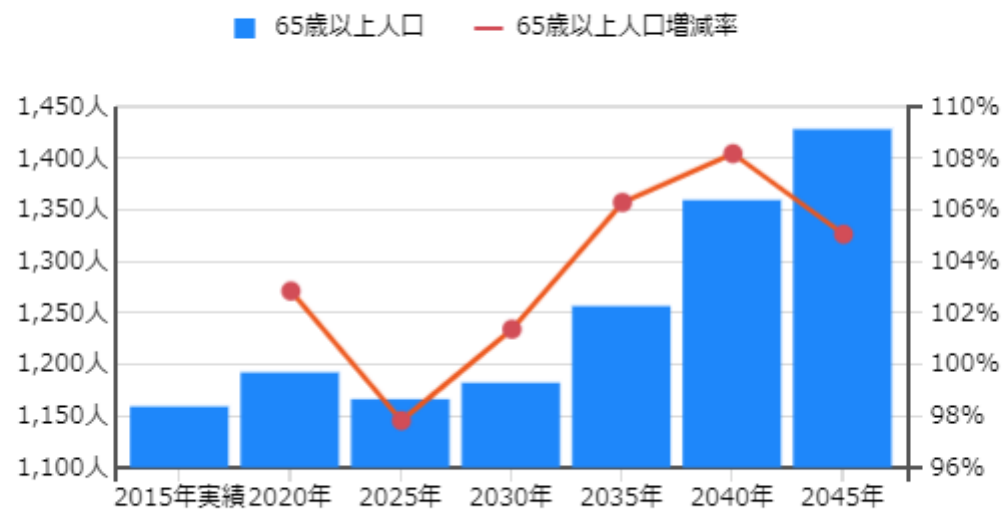
観光圏分析ツール 東武トップツアーズ本社から徒歩8分

産業別従業者(構成比)

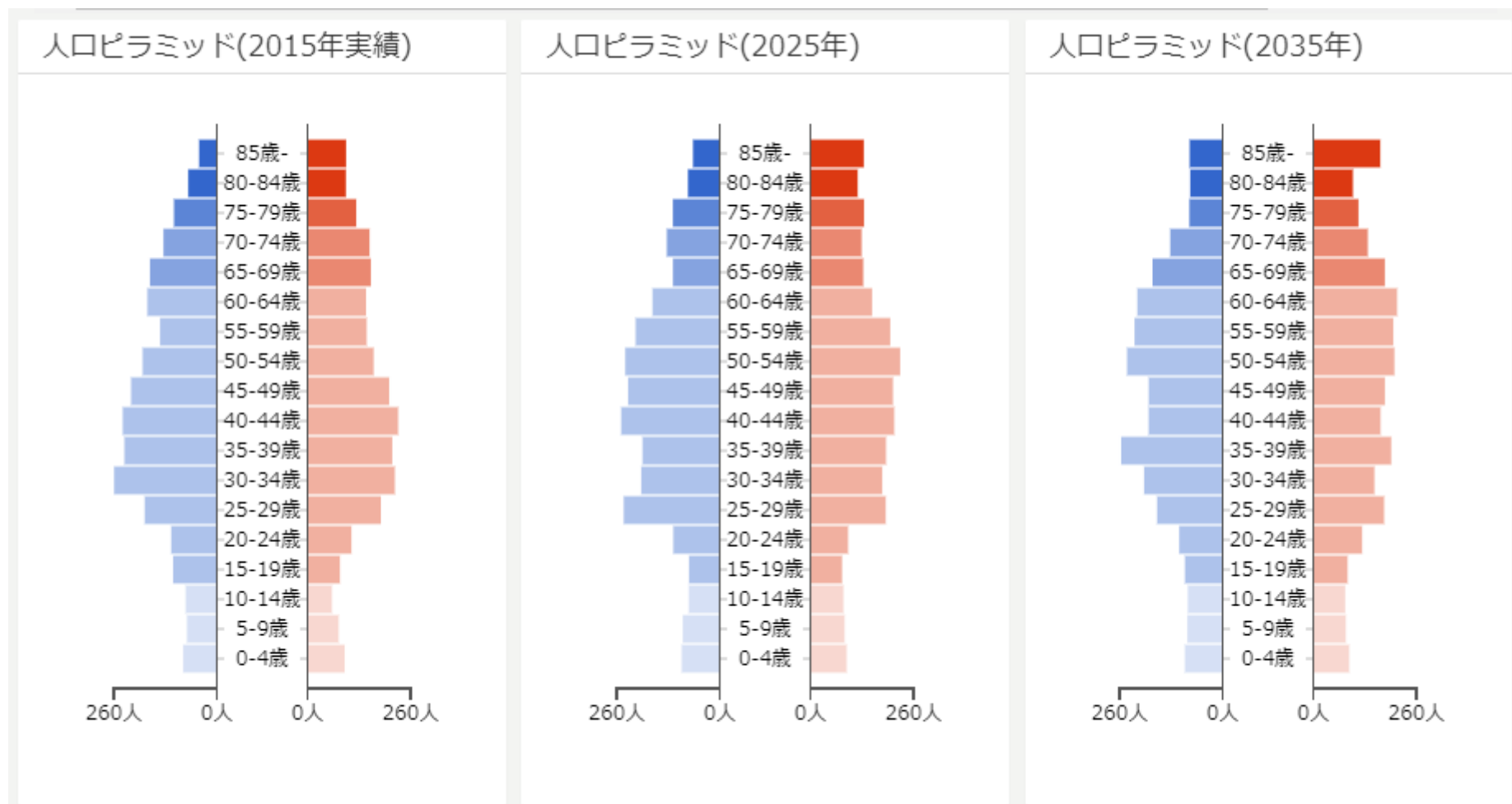
	商圏内						東京都構成比		
	総数		男性		女性		総数	男性	女性
農業, 林業, 漁業	0人	0.0%	0人	0.0%	0人	0.0%	0.0%	0.0%	
鉱業, 採石業, 砂利採取業	0人	0.0%	0人	0.0%	0人	0.0%	0.0%	0.0%	
建設業	367人	5.7%	309人	8.9%	58人	2.0%	4.8%	6.8%	
製造業	484人	7.5%	337人	9.7%	146人	4.9%	7.4%	9.0%	
電気・ガス・熱供給・水道業	7人	0.1%	6人	0.2%	1人	0.0%	0.3%	0.5%	
情報通信業	224人	3.5%	133人	3.8%	91人	3.1%	8.6%	10.8%	
運輸業, 郵便業	524人	8.1%	494人	14.2%	30人	1.0%	5.0%	6.9%	
卸売業, 小売業	2,245人	34.9%	992人	28.5%	1,253人	42.3%	20.7%	20.2%	
金融業, 保険業	112人	1.7%	51人	1.5%	61人	2.1%	4.2%	3.7%	
不動産業, 物品賃貸業	163人	2.5%	91人	2.6%	72人	2.4%	3.6%	3.7%	
学術研究, 専門・技術サービス業	95人	1.5%	61人	1.7%	34人	1.2%	4.9%	5.5%	
宿泊業, 飲食サービス業	1,039人	16.1%	443人	12.8%	596人	20.1%	9.2%	7.5%	
生活関連サービス業, 娯楽業	257人	4.0%	139人	4.0%	118人	4.0%	3.7%	2.8%	
教育, 学習支援業	82人	1.3%	45人	1.3%	37人	1.2%	4.9%	4.1%	
医療, 福祉	206人	3.2%	70人	2.0%	136人	4.6%	8.9%	4.4%	
複合サービス事業	2人	0.0%	1人	0.0%	1人	0.0%	0.4%	0.4%	

- 農業、林業、漁業従業者は企業・組合等に所属する者のみを集計

65歳以上人口



観光圏分析ツール 東武トップツアーズ本社から徒歩8分

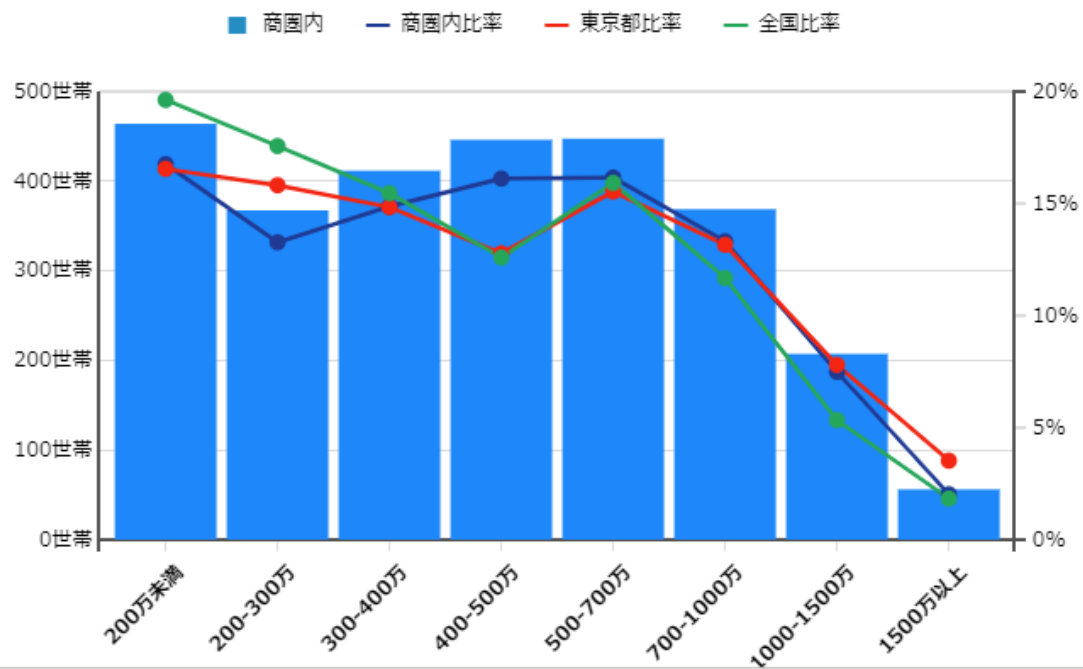


観光圏分析ツール 東武トップツアーズ本社から徒歩8分

1世帯あたりの年収高

	商圏内	東京都
1世帯あたりの年収高	523 万円	545万円
一般世帯数	2,769世帯	6,690,934世帯
年収高合計	1,448,178万円	3,643,890,977万円

年収階級別世帯数



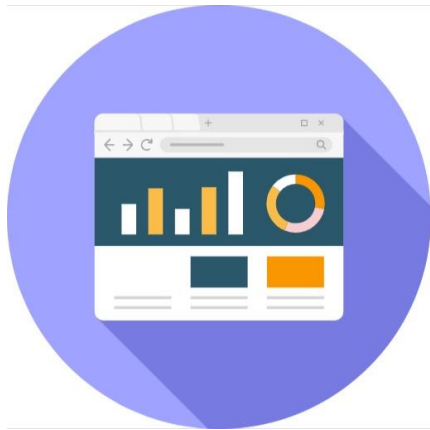
学生の皆さんに
考えてもらいたいこと①

Q、今のデータをどの産業の何に
使うと効果的だと思いますか？

検索やアクセスの デジタルデータ

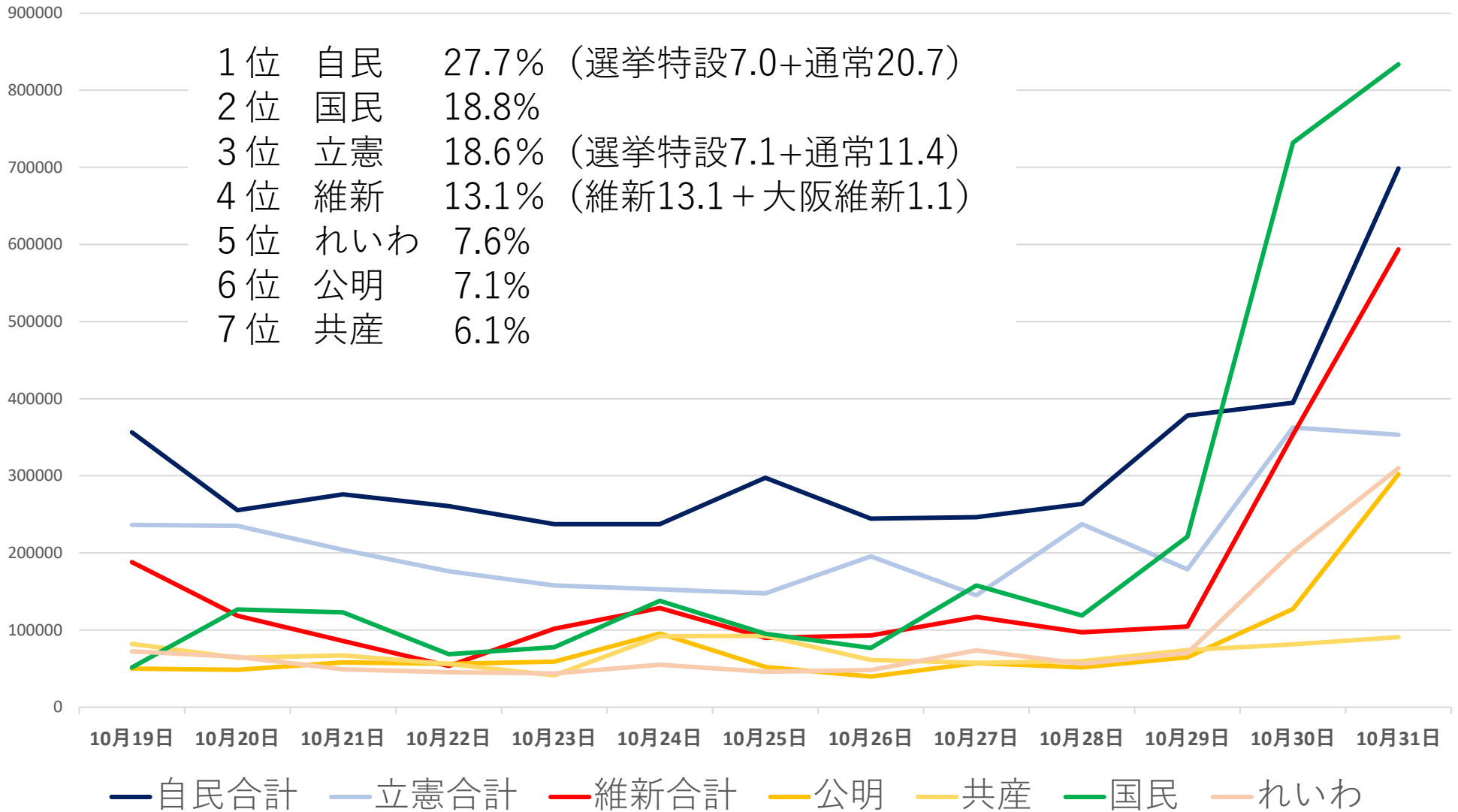
2021年 全政党ネット選挙の分析結果

衆院選2021の勝者は、国民民主党だった



1位	自民	27.7%	(選挙特設7.0+通常20.7)
2位	国民	18.8%	
3位	立憲	18.6%	(選挙特設7.1+通常11.4)
4位	維新	13.1%	(維新13.1+大阪維新1.1)
5位	れいわ	7.6%	
6位	公明	7.1%	
7位	共産	6.1%	

衆院選2021 全政党ページビュー数 (公示期間)



衆院選2021 全政党アクセス比較 (公示期間)

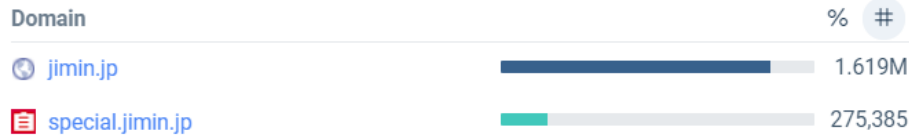
名称	ドメイン	ページビュー率	ユニークユーザー率	サイト滞在時間
自民党 選挙特設サイト	special.jimin.jp	7.0	6.0	1分20秒
自民党 通常サイト	jimin.jp	20.7	18.1	1分32秒
立憲 選挙特設サイト	change2021.cdp-japan.jp	7.1	6.8	2分44秒
立憲 通常サイト	cdp-japan.jp	11.4	11.4	1分49秒
公明党	komei.or.jp	7.1	9.2	1分36秒
維新	o-ishin.jp	13.1	16.3	1分13秒
大阪維新	oneosaka.jp	1.1	0.5	0分54秒
共産党	jcp.or.jp	6.1	8.9	1分05秒
国民民主党	new-kokumin.jp	18.8	15.0	3分22秒
れいわ新選組	reiwa-shinsengumi.com	7.6	7.5	2分00秒

選挙特設サイトにおいて、サブドメインを使うことが効果的かどうかは疑問が残った。
サイト滞在時間の長さは、国民民主党が1位。

自由民主党 選挙特設サイト・通常サイトの差異

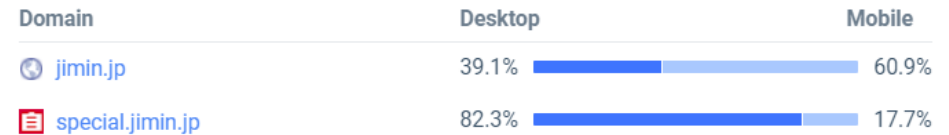
合計訪問数 ①

過去28日間 (Oct 28時点) 日本

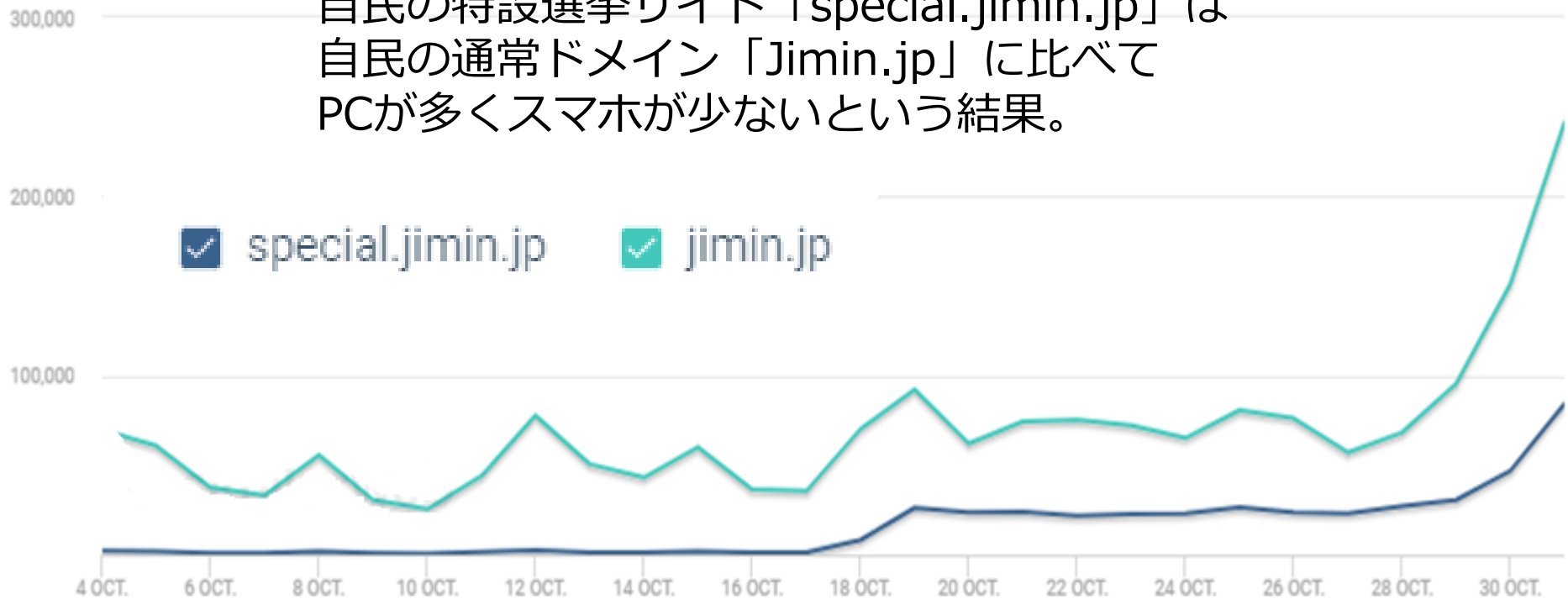


デバイス分布 ①

過去28日間 (Oct 28時点) 日本



自民の特設選挙サイト「special.jimin.jp」は自民の通常ドメイン「Jimin.jp」に比べてPCが多くスマホが少ないという結果。



立憲民主党 選挙特設サイト・通常サイトの差異

合計訪問数 ①

📅 過去28日間 (Oct 31時点) 🇯🇵 日本

Domain	%	#
🌐 change2021.cdp-japan.jp	<div style="width: 30%;"></div>	617,499
🌐 cdp-japan.jp	<div style="width: 70%;"></div>	1.319M

デバイス分布 ①

📅 過去28日間 (Oct 31時点) 🇯🇵 日本

Domain	Desktop	Mobile
🌐 change2021.cdp-japan.jp	37.7% <div style="width: 37.7%;"></div>	62.3% <div style="width: 62.3%;"></div>
🌐 cdp-japan.jp	47.9% <div style="width: 47.9%;"></div>	52.1% <div style="width: 52.1%;"></div>

change2021.cdp-japa...

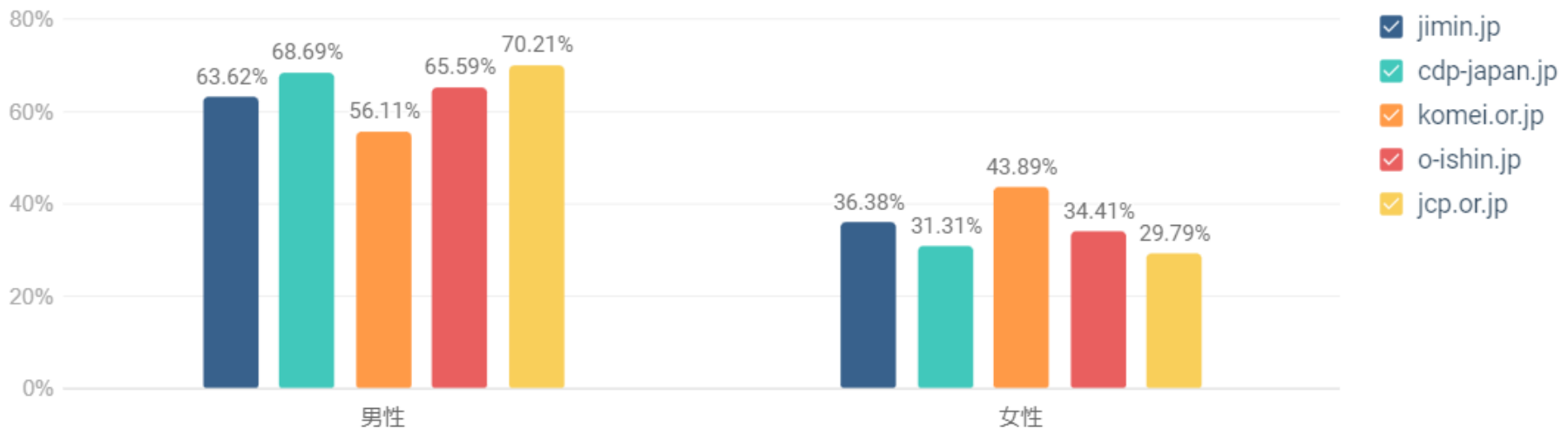
cdp-japan.jp



主要 5 政党アクセス数の性別 (最終28日間)

special.jimin.jp change2021.cdp-japa... komei.or.jp o-ishin.jp jcp.or.jp

性別の分布 ⓘ

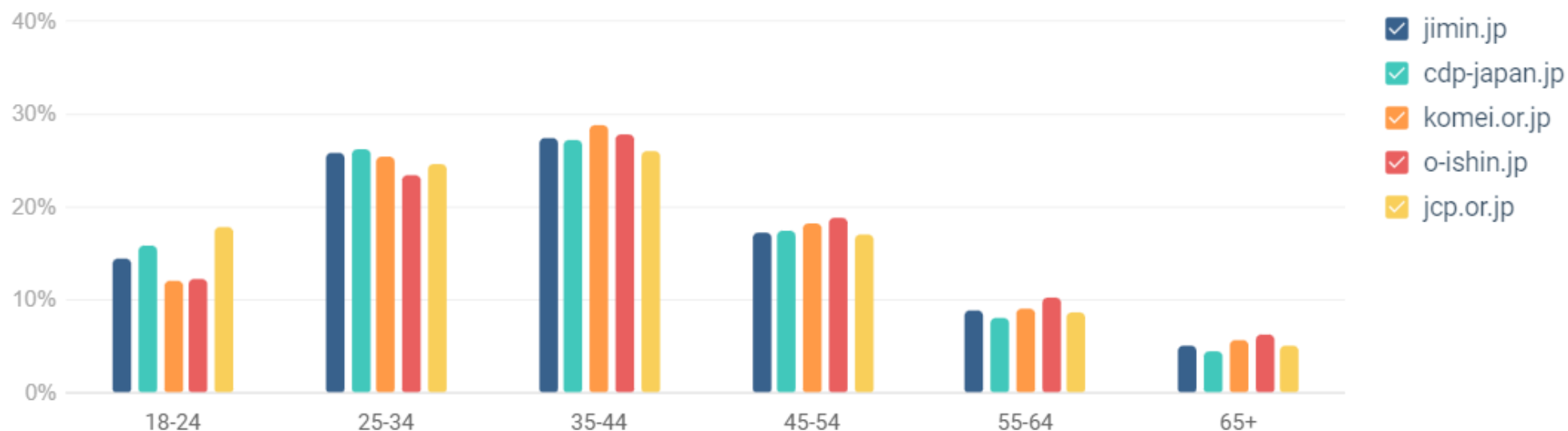


東武トップブックス DXチーム 公明は、比較的、女性のアクセス数が多かった

主要 5 政党アクセス数の年代別（最終28日間）

special.jimin.jp change2021.cdp-japa... komei.or.jp o-ishin.jp jcp.or.jp

年齢の分布 ⓘ



年代別においては、特徴のある差はなかった

主要 5 政党アクセス数の流入元

special.jimin.jp
 change2021.cdp-japa...
 komei.or.jp
 o-ishin.jp
 jcp.or.jp

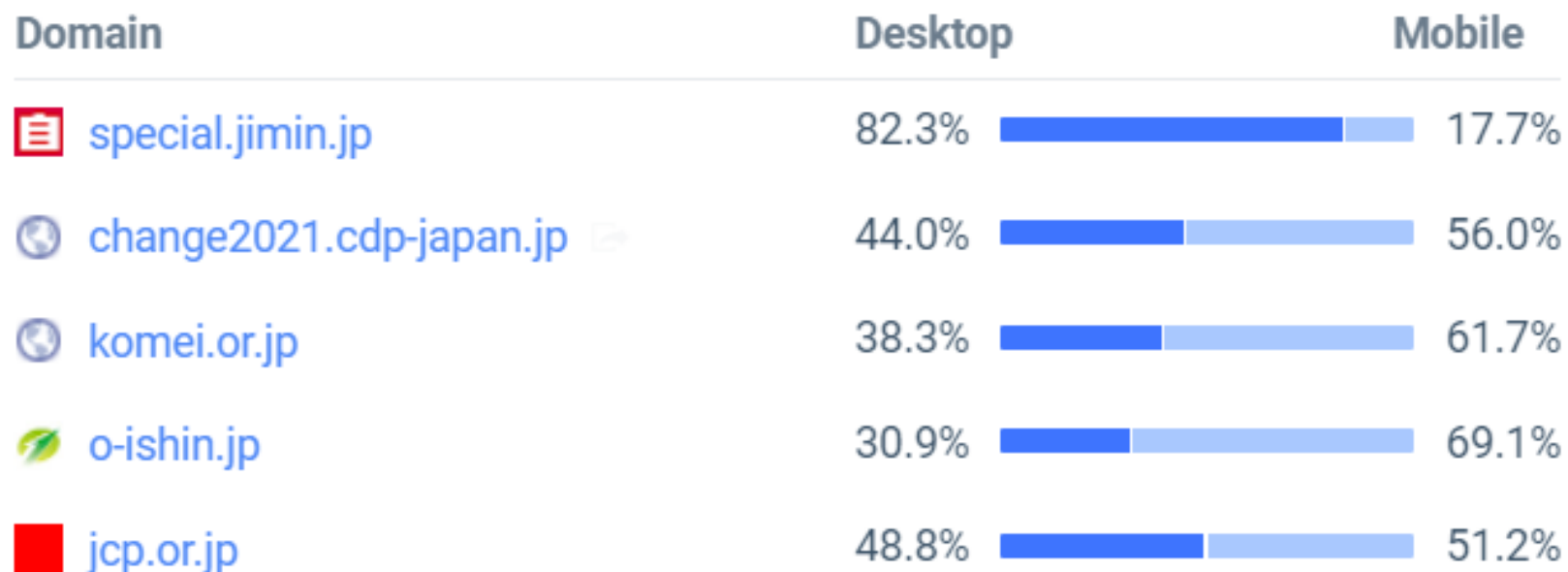
	トラフィックソース(150)	ソースのタイプ	グループトラフィックシェ	グループシェア内訳
1	Google Search	Search / Organic	35.16%	
2	Direct	Direct	27.32%	
3	Yahoo Search	Search / Organic	12.77%	
4	Twitter	Social	7.72%	
5	Hatena Bookmark	Social	6.14%	
6	Bing Search	Search / Organic	2.26%	
7	cdp-japan.jp	Referral	1.11%	
8	Syndicated Search	Search / Organic	0.89%	
9	yahoo.co.jp (5)	Referral	0.84%	
10	News Search	Search / Organic	0.66%	

Googleで共産党、Yahooで公明党が善戦した

主要 5 政党のアクセスデバイス (最終28日間)

デバイス分布 ⓘ

📅 過去28日間 (Oct 28時点) 🇯🇵 日本



自民党はサブドメインで、スマホよりもPCに偏った

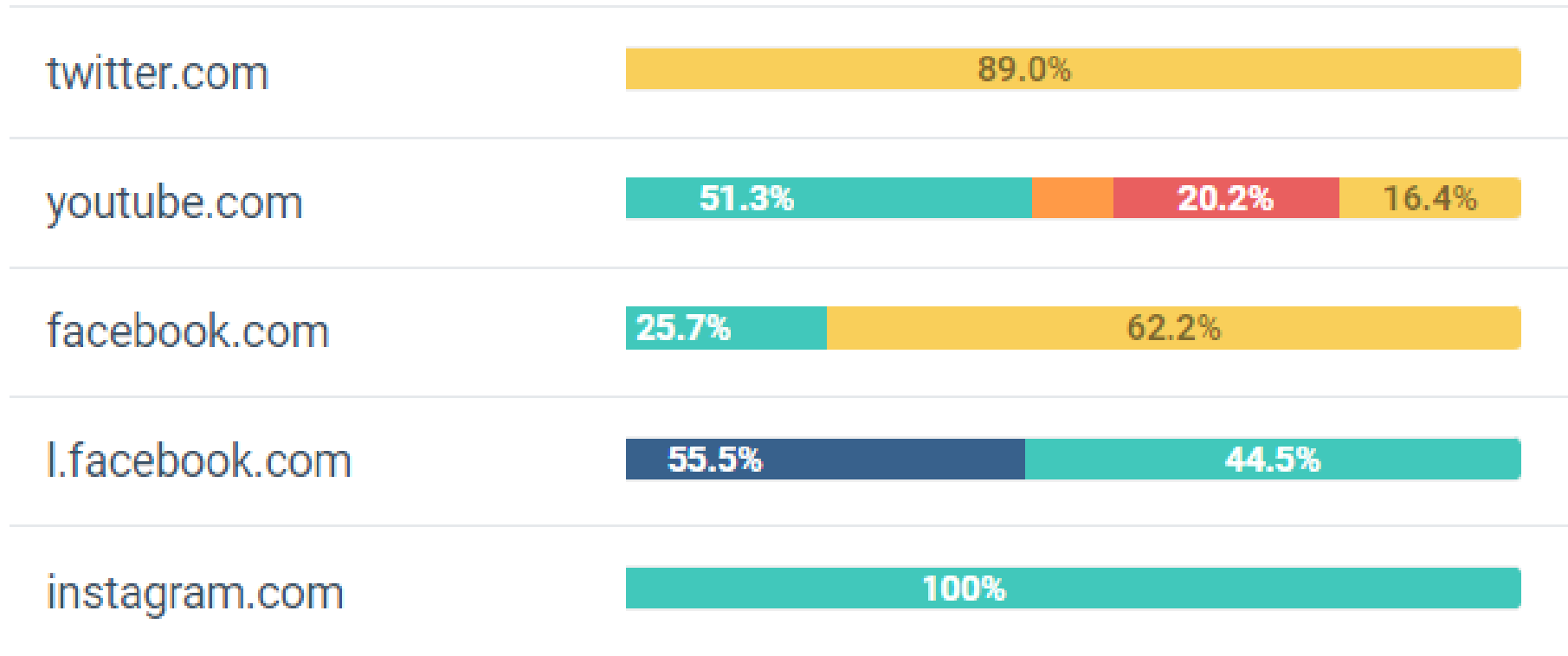
主要 5 政党のサイトの滞在時間数

Metric	● special.jimin.jp	● change2021.cdp-japa...	● komei.or.jp	● o-ishin.jp	● jcp.or.jp
📅 毎日の平均訪問数	9,835	15,545	25,731	23,576	35,092 🏆
👤 重複排除オーディエンス BETA	No Data For Last 28 Days				
🕒 滞在時間	00:01:28	00:02:27 🏆	00:01:27	00:01:43	00:01:05
📄 平均ページビュー数	2.93 🏆	2.86	1.76	2.24	1.72
📈 直帰率	51.53% 🏆	54.75%	71.48%	66.67%	79.98%

- ・ サイトの平均滞在時間は、2分27秒の立憲民主党が1位
- ・ 平均ページビュー数は、2.93ページの自民党が1位
- ・ どの党も、過半数のユーザーは1ページ目で離脱
ー1ページ目が重要という推定ができる

主要 5 政党のSNS流入比率 (最終28日間)

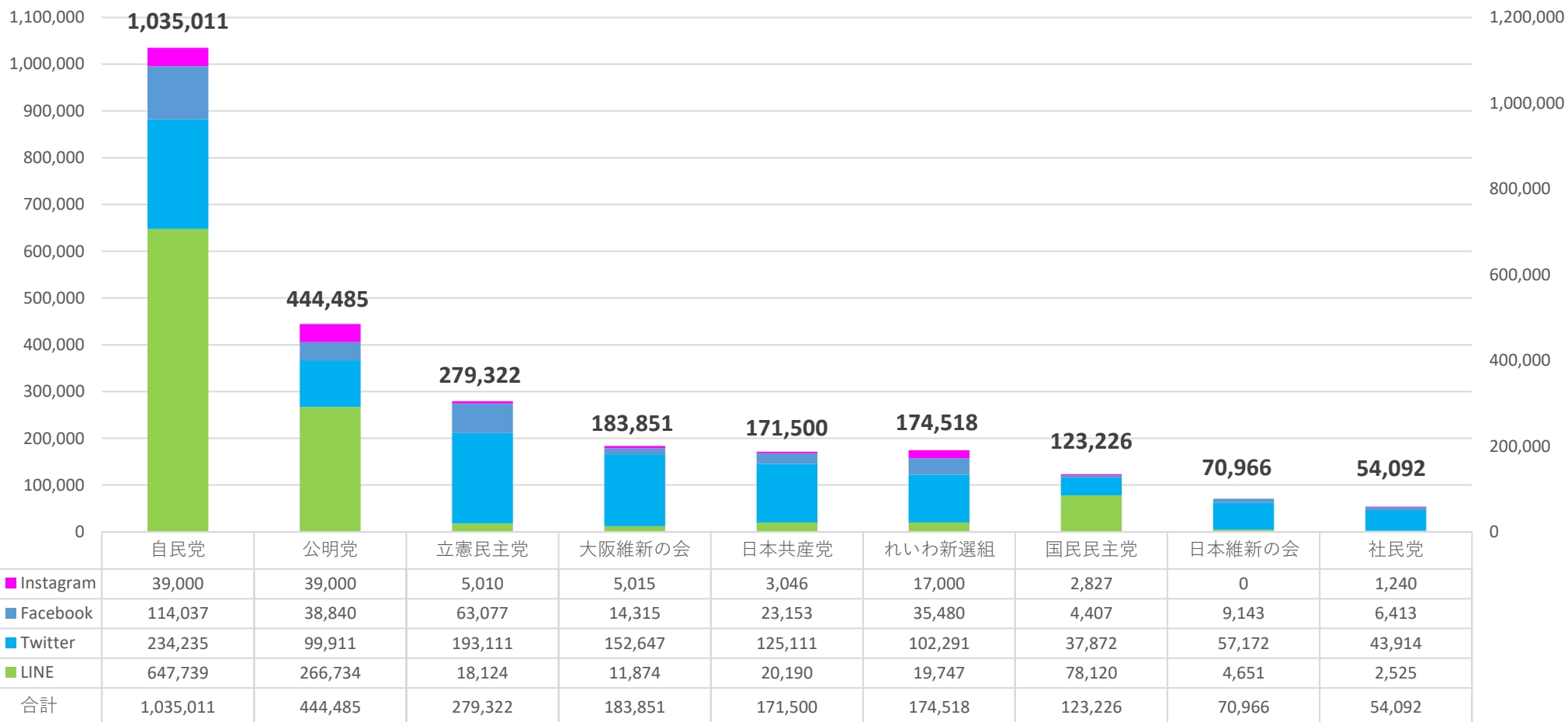
☑ special.jimin.jp ☑ change2021.cdp-japa... ☑ komei.or.jp ☑ o-ishin.jp ☑ jcp.or.jp



※日本国内で最もユーザーの多いLINEは、セキュリティが高いため解析ができない

各政党のSNSフォロワーランキング

(2021/11/2付)



■ LINE
 ■ Twitter
 ■ Facebook
 ■ Instagram

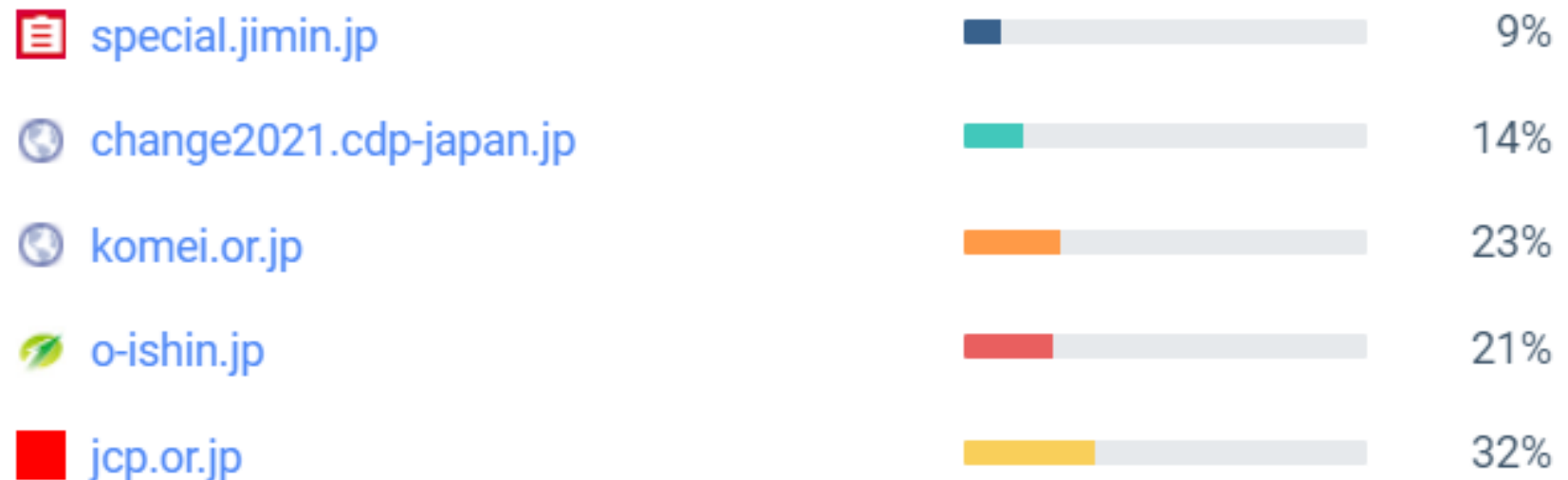
主要 5 政党アクセス数の比率 (最終28日間)

合計訪問数 ⓘ

📅 過去28日間 (Oct 28時点) ● 日本

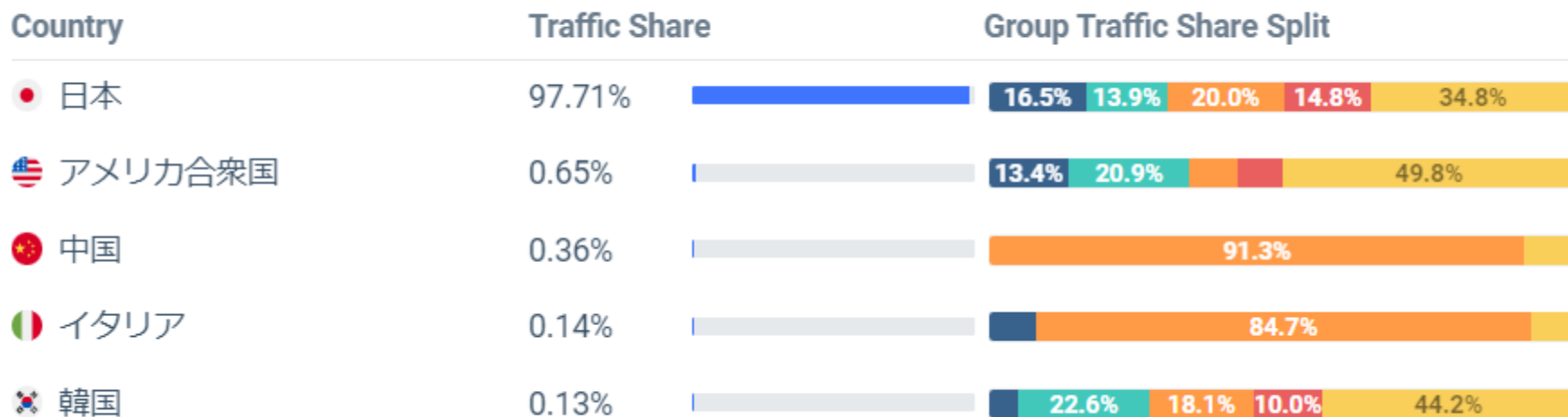
Domain

% #



主要 5 政党アクセス数の国別（最終28日間）

● special.jimin.jp ● change2021.cdp-japan.jp ● komei.or.jp ● o-ishin.jp ● jcp.or.jp



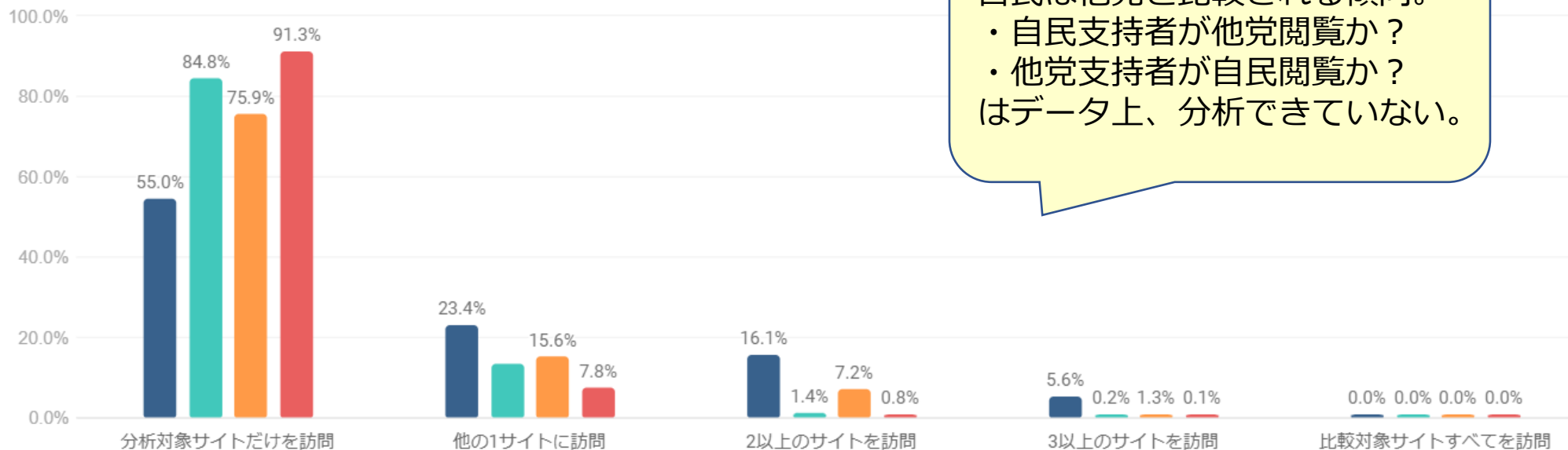
全政党が、ほとんど日本からのトラフィックだった。

主要5政党アクセス 1党だけの閲覧か？比較をしたのか？

ウェブサイトのオーディエンスロイヤルティ Comparison ▾ ⓘ

📅 Sep 2021 - Sep 2021 🇯🇵 日本 🖥️ デスクトップ

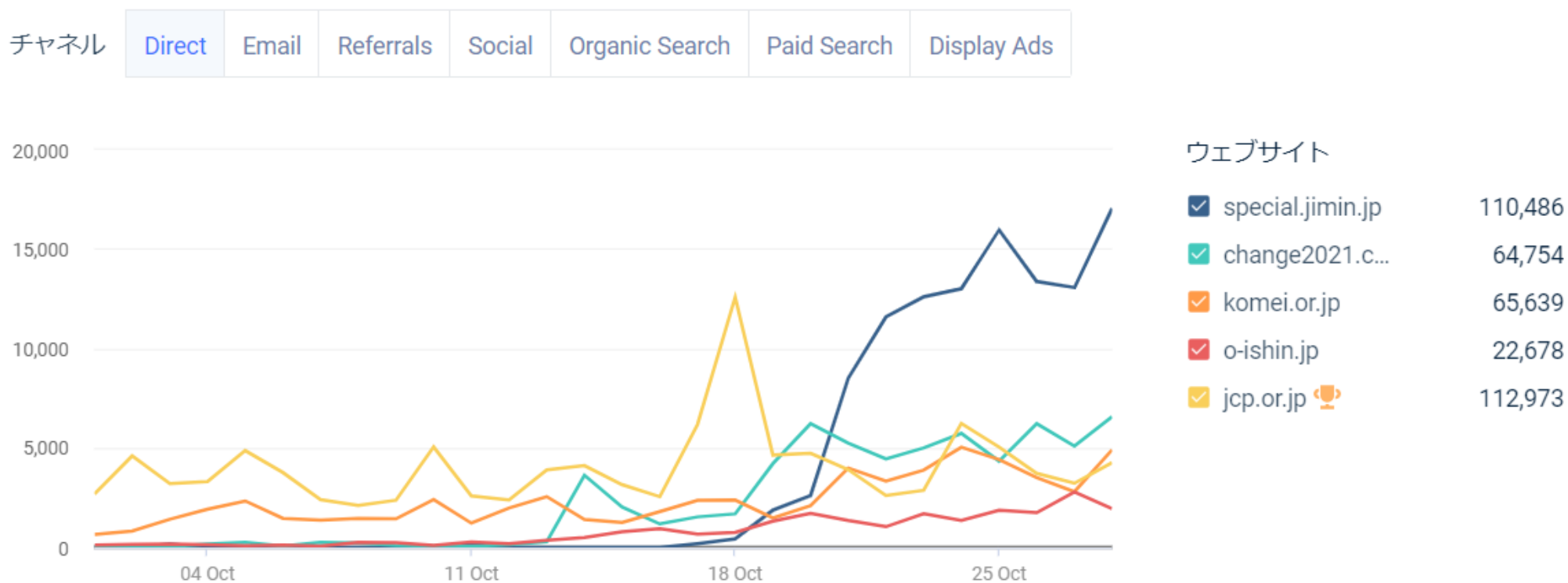
● special.jimin.jp ● change2021.cdp-japan.jp ● komei.or.jp ● o-ishin.jp ● jcp.or.jp



自民は他党と比較される傾向。
・自民支持者が他党閲覧か？
・他党支持者が自民閲覧か？
はデータ上、分析できていない。

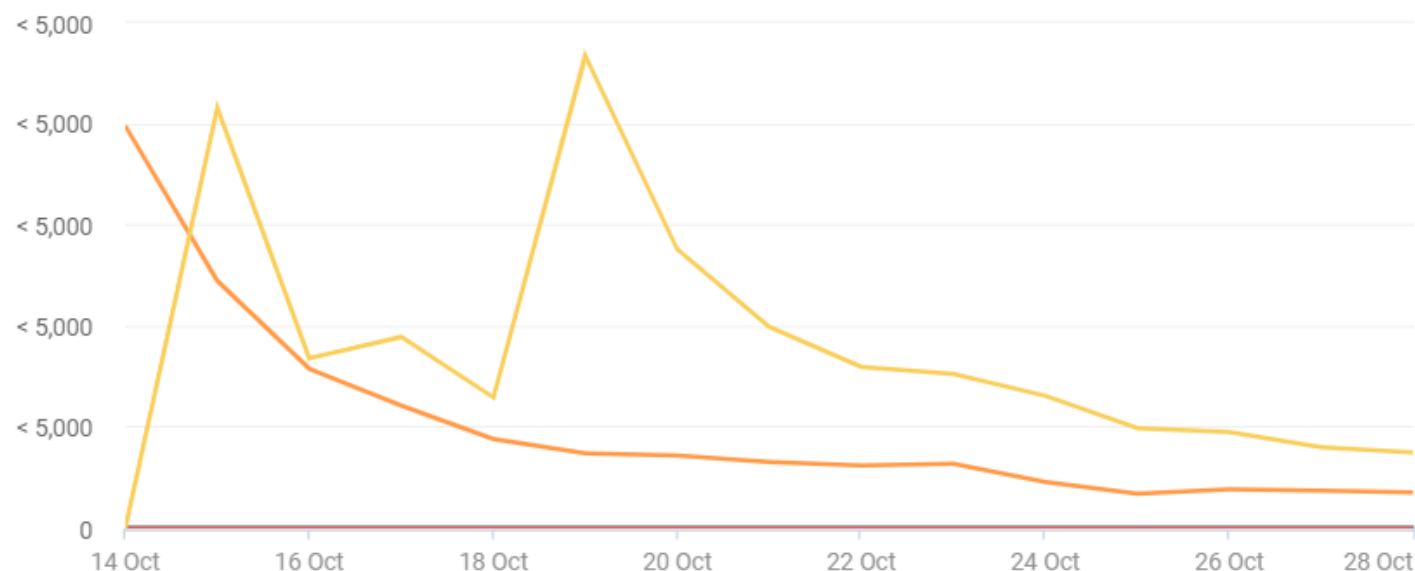
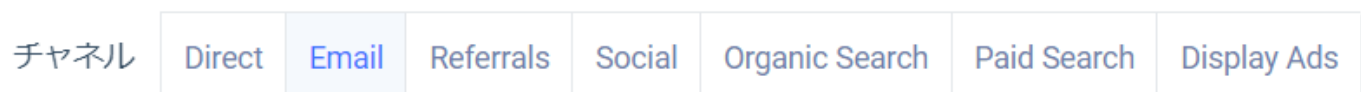
主要 5 政党チャンネル別トラフィック

①ダイレクト



主要 5 政党チャンネル別トラフィック

②E-mail

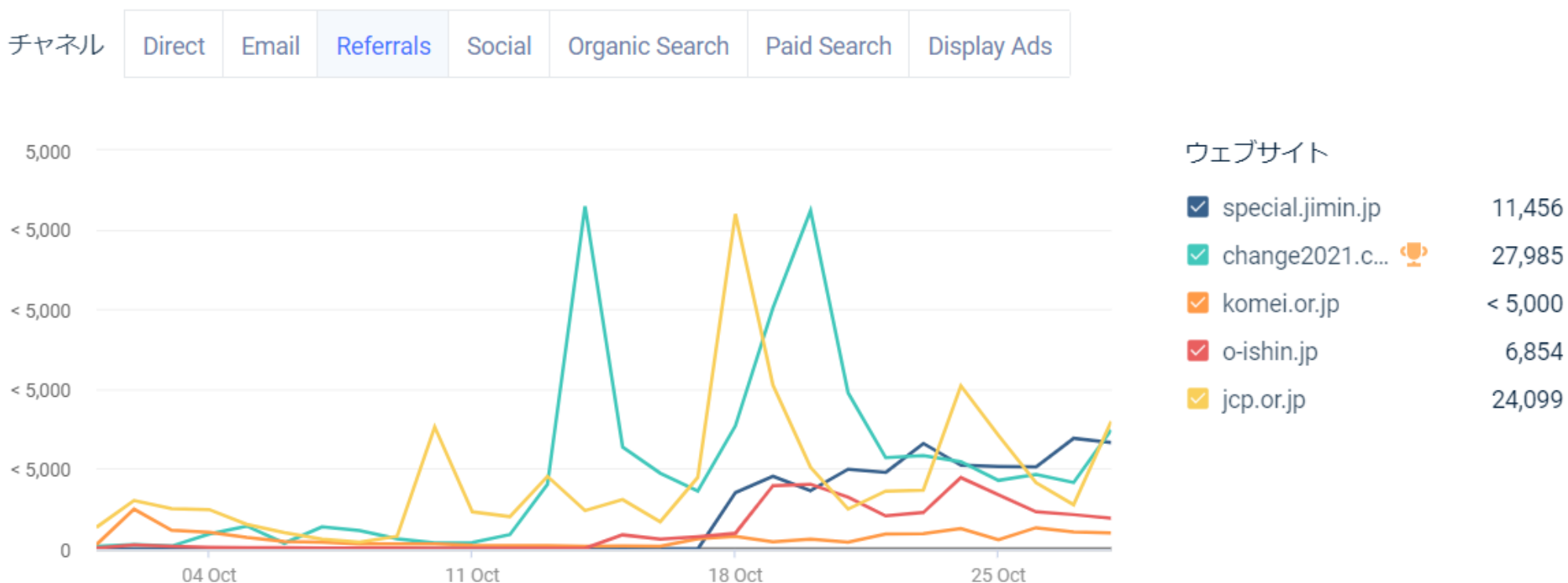


ウェブサイト

- special.jimin.jp N/A
- change2021.c... N/A
- komei.or.jp < 5,000
- o-ishin.jp N/A
- jcp.or.jp < 5,000

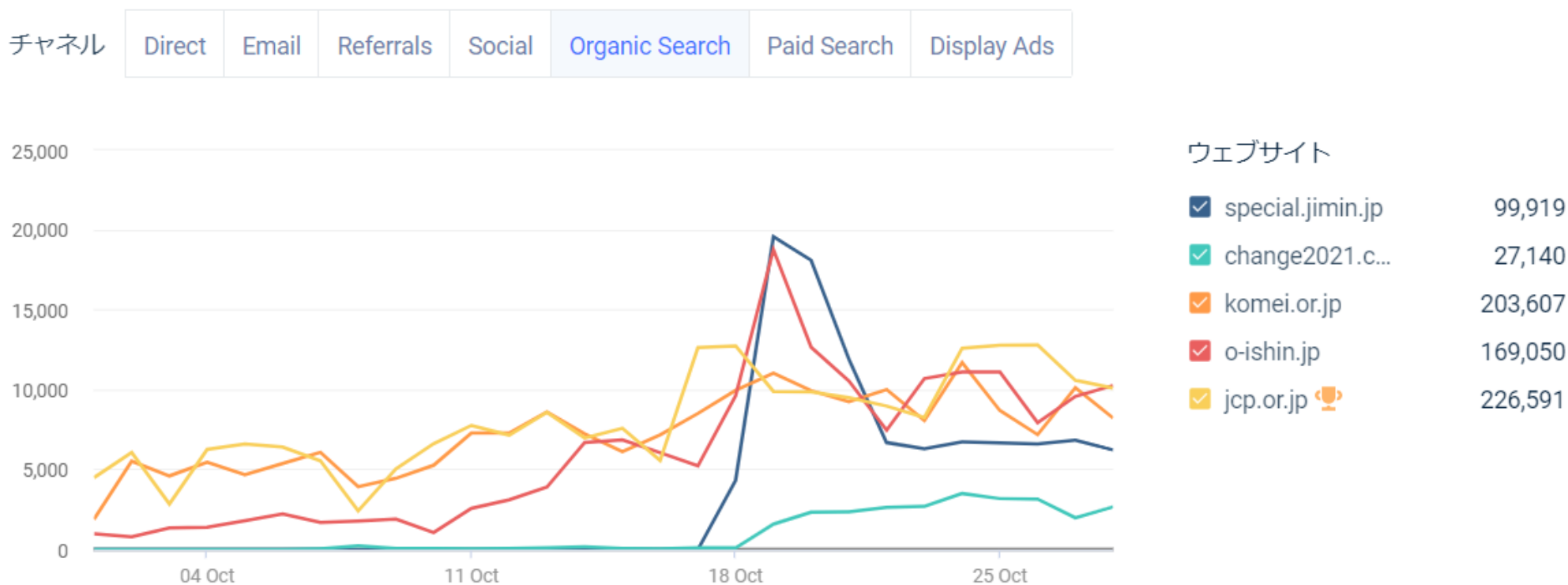
主要 5 政党チャンネル別トラフィック

③ リファラル



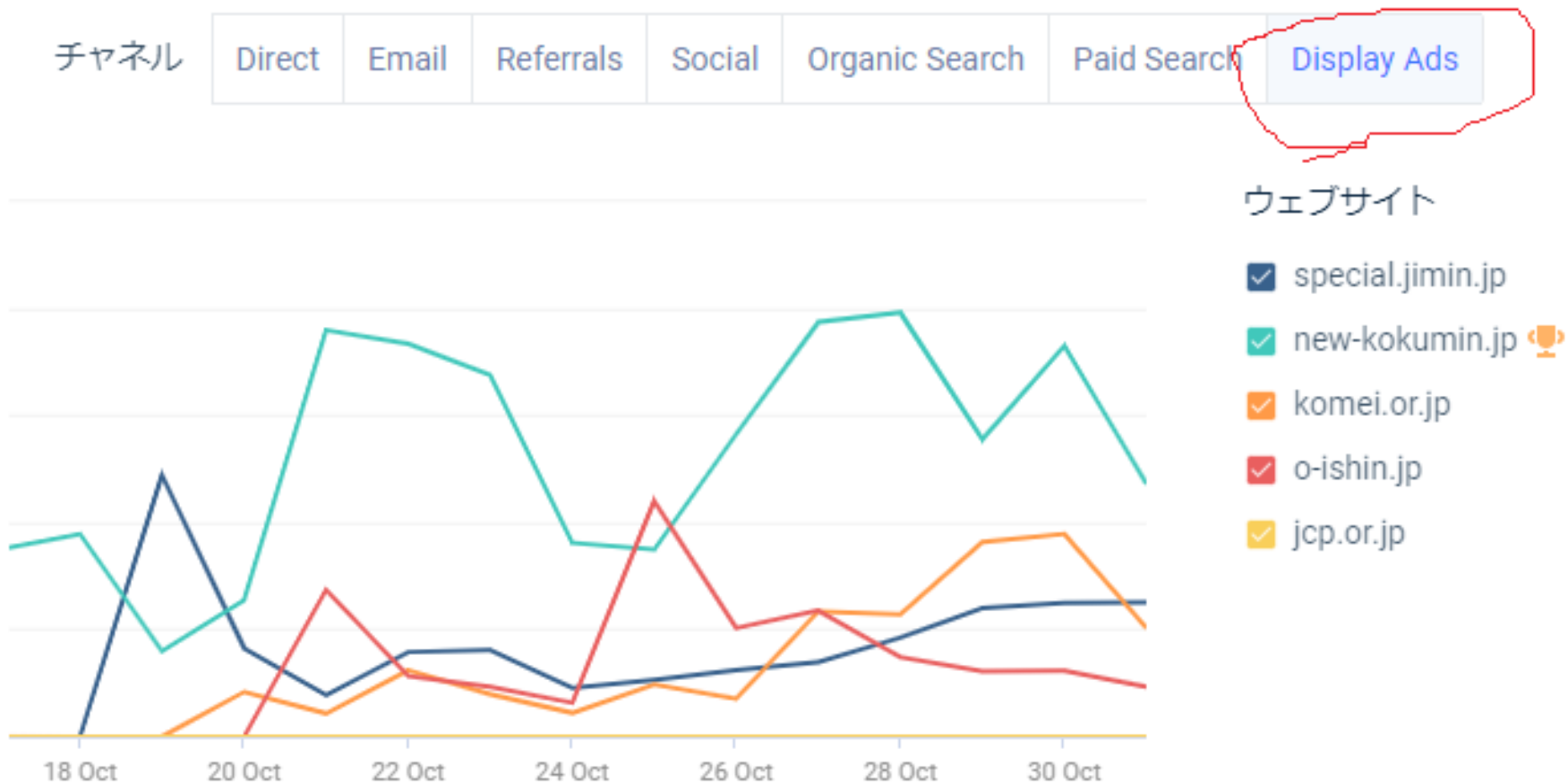
主要 5 政党チャンネル別トラフィック

④検索（オーガニック）



主要 5 政党チャンネル別トラフィック

⑤ディスプレイ広告



youtube広告のトラフィック

 youtube.com

Display Ad



 special.jimin.jp

 new-kokumin.jp

 komei.or.jp

 o-ishin.jp

 jcp.or.jp

国民民主党がyoutubeなどのネット広告に力をいれ、アクセス数を増やした。

【総括】衆院選ネット選挙2021

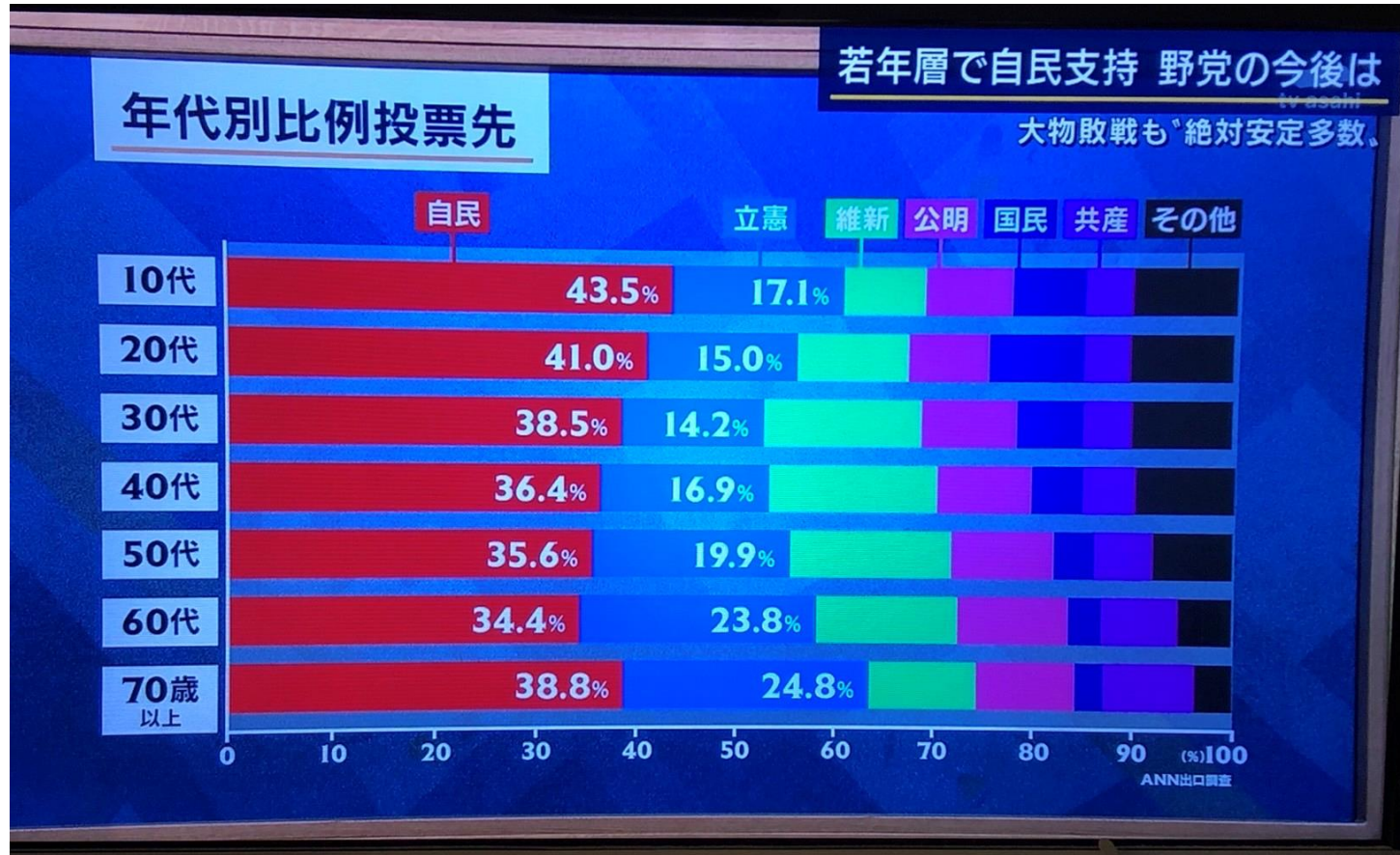
【2021の概要】

自民、立憲の選挙特設サイトのアクセス数は、通常サイトを大きく下回る結果へ。公示期間中のサイトアクセスの1位は自民、2位は国民、3位立憲。

【ポイント】

- ①サイトの平均滞在時間は、2分27秒の立憲民主党が1位
- ②平均ページビュー数は、2.93ページの自民党が1位
- ③Googleで共産党、Yahooで公明党が善戦した
- ④公明は、比較的、女性のアクセス数が多かった
- ⑤年代別においては、特徴のある差はなかった
- ⑥自民党はドメイン変更で、スマホが下がり、PCに偏った
- ⑦どの党も、過半数のユーザーは1ページ目で離脱（専門用語で直帰率という）
- ⑧SNSのフォロワー数は自民党がダントツの1位
- ⑨検索キーワード「河野太郎」が1位。党名よりも個人名が多かった。

【総括】衆院選ネット選挙2021



今回のネット選挙で善戦した自民党と国民民主党は、10代、20代での投票が多かった。

一方で、SNSフォロワー数やアクセスが少ない立憲民主党は60代、70代で投票が多かった。

政治関連のキーワードの「検索回数」の結果

順位	検索ワード	検索回数
1	河野太郎	266050
2	高市早苗	226170
3	岸田文雄	213190
4	安倍晋三	164400
5	選挙	152380
6	総裁選	151650
7	森下千里	137820
8	麻生太郎	130690
9	菅義偉	121770
10	衆議院選挙	96980
11	二階俊博	83280
12	立憲民主党	70860
13	蓮舫	68910
14	辻元清美	67780
15	国民民主党	63450

順位	検索ワード	検索回数
16	二階幹事長	60260
17	自民党総裁選	54800
18	小沢一郎	50500
19	青山繁晴	50090
20	菅直人	49290
21	衆院選	45480
22	石原伸晃	44340
23	自民党	44240
24	吉村洋文	43950
25	西村大臣	43360
26	河野洋平	43330
27	岸田	41410
28	菅首相	41360
29	甘利明	40690
30	山中竹春	40060

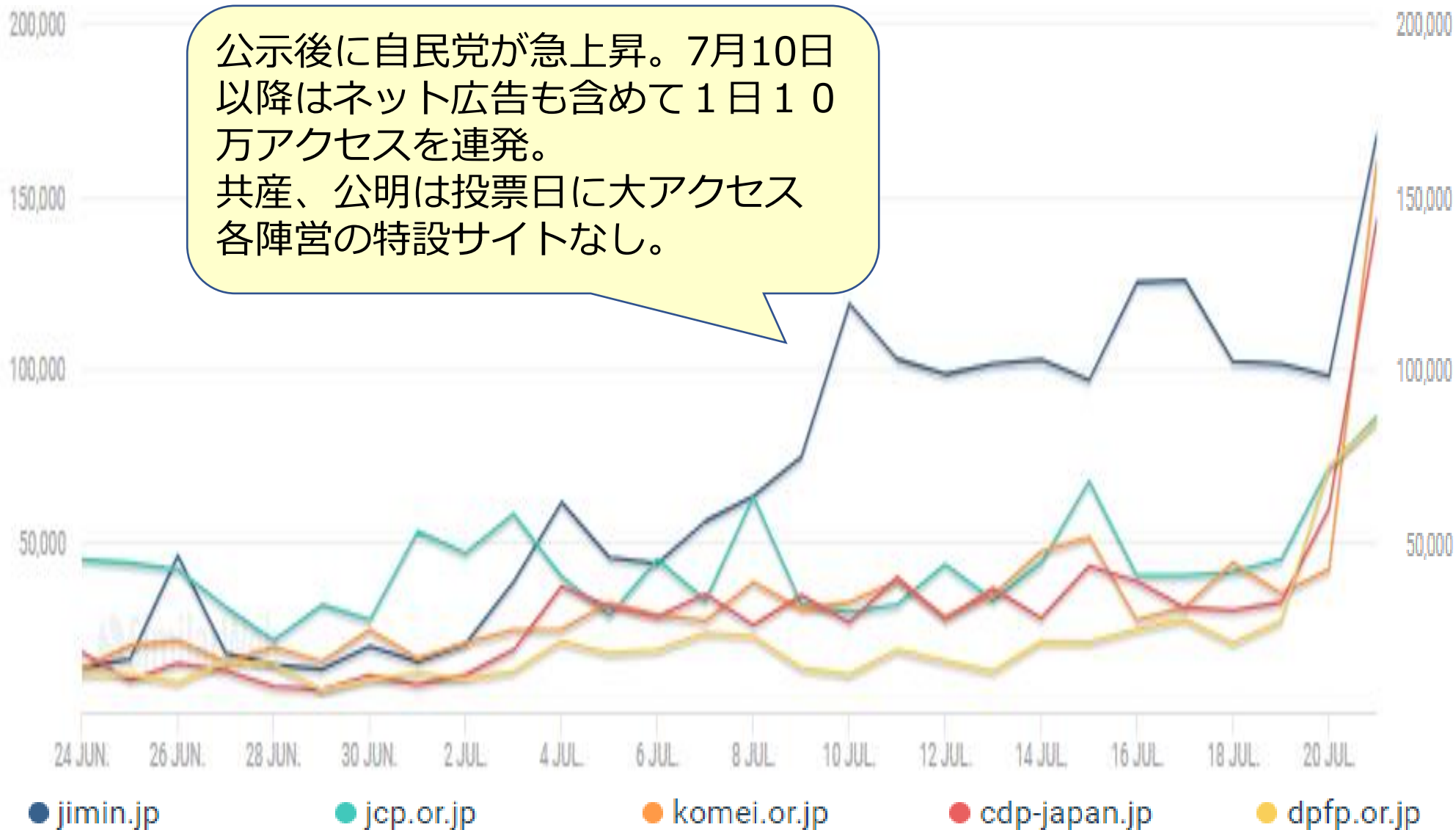
順位	検索ワード	検索回数
31	枝野幸男	37380
32	金子恵美	36690
33	小川淳也	36650
34	今井絵理子	34740
35	竹下亘	34460
36	牧島かれん	32540
37	平井卓也	30560
38	岸信夫	28520
39	公明党	28060
40	共産党	28050
41	二階	27260
42	石垣のりこ	26730
43	松井一郎	25410
44	高市	24860
45	日本維新の会	24480

検索キーワード「河野太郎」が1位。党名よりも個人名が多かった。(10月5日~10月末)

比較用の参考資料

前回の参議院選挙時のアクセス

【比較用】前回の参院選 主要5政党データ解析



【比較用】前回の参院選 主要5政党データ解析

政党名	検索率	アクセス数	アクセス率	SNSフォロワー	SNS率
自由民主党	10.9%	1,892,660	26.9%	908,311	45.6%
日本共産党	17.7%	1,204,560	17.1%	104,343	5.2%
公明党	7.7%	932,955	13.2%	351,415	17.6%
れいわ新選組	30.9%	1,031,716	14.7%	82,956	4.2%
立憲民主党	11.5%	836,990	11.9%	252,182	12.7%
国民民主党	10.6%	576,989	8.2%	88,105	4.4%
日本維新の会※	7.3%	444,117	6.3%	164,741	8.3%
社会民主党	3.5%	121,843	1.7%	40,597	2.0%

検索数とアクセス数は7月21日を起点に過去28日間

【参院選2019】

自民は、アクセスとSNSで1位。アクセス2位は共産。

SNS2位は公明。立憲は検索数で自民を超えたがアクセス少。

※日本維新の会は大阪維新と合計

【比較用】前回の参院選 各政党名検索データ (最終28日間)

1	れいわ新選組	27.08%
2	国民民主党	9.13%
3	立憲民主党	8.76%
4	自民党	8.35%
5	jcp	5.88%
6	日本共産党	4.15%
7	日本共産党中央委員会ホームページ	3.39%
8	社民党	3.30%
9	日本維新の会	2.92%
10	公明党ホームページ	2.54%
11	公明党 参議院選挙2019	2.25%
12	公明党	2.16%
13	共産党	2.08%
14	れいわ新選組ホームページ	1.65%
15	維新	1.55%
16	維新の会	1.37%
17	立憲民主党メンバー	1.33%
18	れいわ新撰組	1.31%
19	自民党 比例名簿	1.02%
20	日本共産党 ホームページ	0.90%

21	自由民主党	0.70%
22	令和新撰組	0.65%
23	立憲民主党 ホームページ	0.64%
24	大阪維新の会	0.62%
25	国民民主党メンバー	0.49%
26	jcp ホームページ	0.48%
27	国民民主	0.45%
28	立憲民主	0.44%
29	自民党本部	0.34%
30	立憲民主党 候補者	0.33%
31	日本維新の会 ホームページ	0.32%
32	国民民主党 ホームページ	0.31%
33	自民党 ホームページ	0.25%
34	j c p	0.25%
35	日本維新の会 参議院候補者	0.22%
36	公明党 参議院選挙2019 候補者	0.21%
37	国民民主党 メンバー一覧	0.21%
38	japanese communist party	0.20%
39	公明新聞	0.19%
40	しんぶん赤旗	0.18%

41	令和新選組	0.18%
42	公明党ホームページ 参議院2019	0.18%
43	高橋光男 公明党	0.16%
44	社会民主党	0.15%
45	日本維新	0.15%
46	日本共産党中央委員会	0.15%
47	自民党 公約	0.14%
48	自由民主党ホームページ	0.12%
49	大阪維新	0.11%
50	れいわ 新選組	0.05%

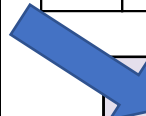
政党名	検索率
自由民主党	10.92%
日本共産党	17.66%
公明党	7.69%
れいわ新選組	30.92%
立憲民主党	11.50%
国民民主党	10.59%
日本維新の会	7.26%
社会民主党	3.45%

【比較用】前回の参院選 各政党名検索データ (4月~6月)

1	jcp	13.13%
2	れいわ	10.40%
3	立憲民主党	7.93%
4	日本共産党中央委員会ホームページ	7.00%
5	国民民主党	6.49%
6	自民党	6.03%
7	大阪維新の会	5.84%
8	公明党ホームページ	5.66%
9	日本共産党	5.40%
10	公明党	3.97%
11	維新	3.71%
12	日本維新の会	3.38%
13	れいわ新選組	2.95%
14	共産党	2.73%
15	維新の会	0.97%
16	公明党 参議院選挙2019	0.96%
17	赤旗	0.91%
18	立憲民主党メンバー	0.90%
19	日本共産党 ホームページ	0.89%
20	立憲民主党 ホームページ	0.81%

21	令和新撰組	0.75%
22	jcp ホームページ	0.74%
23	akahata	0.65%
24	しんぶん赤旗	0.65%
25	国民民主党メンバー	0.56%
26	大阪維新	0.54%
27	自由民主党	0.43%
28	公明党ホームページ 参議院2019	0.42%
29	公明新聞	0.38%
30	国民民主	0.34%
31	日本維新の会 ホームページ	0.32%
32	自民党本部	0.28%
33	しんぶん赤旗ホームページ	0.27%
34	公明党 創価学会	0.27%
35	国民民主党 メンバー一覧	0.26%
36	新聞赤旗	0.26%
37	れいわ新撰組	0.25%
38	自民党 ホームページ	0.23%
39	立憲民主	0.23%
40	高橋光男 公明党	0.20%

41	れいわ新選組ホームページ	0.19%
42	自由民主党ホームページ	0.15%
43	japanese communist party	0.15%
44	赤旗日曜版	0.13%
45	日本共産党中央委員会	0.13%
46	令和新選組	0.12%
47	日本維新	0.11%
48	国民民主党 ホームページ	0.11%
49	自民党 公約	0.08%
50	赤旗新聞 日曜版	0.08%



政党名	検索比率
自由民主党	7.20%
日本共産党	33.12%
公明党	11.98%
れいわ新選組	14.66%
立憲民主党	9.97%
国民民主党	7.76%
維新 (日本+大阪)	15.01%

学生の皆さんに
考えてもらいたいこと

Q、検索やアクセスデータを
どの産業の何に使うと効果的だと思
いますか？

予測できない未来はない。
予測できないのはデータが足りないだけだ。

